

# 図書館年報

《平成29年度》



市原市立中央図書館

# 平成29年度 図書館の1年間は



総貸出冊数

1,483,961 冊

年間の入館者数(中央図書館のみ)

458,227 人

市民1人当たりの貸出冊数(貸出冊数÷人口)

5.4 冊

登録率(登録者数÷人口×100)

49.4 %

蔵書冊数

1,134,277 冊

蔵書回転率(貸出冊数÷蔵書冊数)

1.3 回

市民1人当たりの蔵書冊数(蔵書冊数÷人口)

4.1 冊

市民1人当たりの資料購入費(資料購入費÷人口)

128 円

年間のレファレンス件数(中央図書館のみ)

9,830 件

市民1人当たりのサービス効果

6,927 円

※1 蔵書冊数及び貸出冊数は、雑誌・紙芝居・視聴覚資料を含む。

※2 中央図書館と図書館システムで結ばれた15施設を合計した数値です。

※3 人口については、277,039人(平成30年4月1日現在)で算出しております。

※4 登録者数については、136,933人(平成30年3月31日現在)で算出しております。

※5 市民一人当たりのサービス効果については、(貸出冊数×資料平均単価-図書館費)÷人口(円)で算出しております。(視聴覚資料を除く)

## はじめに

平成29年度、市原市立中央図書館では、市原市総合計画における将来都市像「誰もが住みやすく、活躍できる魅力あふれるまちづくり」の具現化に向け、「未来を創造する学びの図書館」を基本理念とした「市原市学びのまち 図書館サービス計画」に基づき、各事業を実施いたしました。

また、昨年度から中央図書館における本の貸出・返却・整理などの定型的業務を業務委託いたしました。これに伴い、レファレンスサービスなど職員の専門性を活かしたサービスの充実や、地域や学校等の読書環境の支援などを職員が担うことで、市民文化の向上への取り組みを進めてまいりました。

これからの図書館は、人口減少や超少子高齢化、産業構造の変化等、社会情勢の変化に伴い生じる課題に対して、今後のまちづくり、ひとづくりのため市民の力を支える「知の情報拠点」としての役割を果たしていく必要があります。

このため、関係部署等と連携し、図書資料やオンラインデータベースなどを活用したビジネス支援、医療・健康情報、法情報などの提供及び関連資料の展示など、図書館が保有している情報を発信・活用することで、市民自ら課題解決に取り組むための支援を行っております。

さらに、本市に縁のある人物等の資料の展示や講座の実施等を通じて、ふるさといちほらへの理解と愛着が深まるよう、引き続き取り組んでまいります。

また、市民ボランティアの育成及び協働の取り組みとしてブックスタート事業等や、市民活動支援のための各種講座の開催、昨年度、文学講座・特別講演会として開催し好評を頂いた京極夏彦氏による講演会等のイベントを通じて、読書の魅力、図書館の活用法等の情報発信を継続して実施してまいります。

本年度は、特に未来を担う子どもの読書活動推進のため、地域・学校等と連携・協力を深めて、より読書が身近となり、自ら学習活動等に役立てていけるよう、環境整備等に取り組んでまいりたいと考えております。

これからも、子どもから大人まで身近な生涯学習の場として、図書館サービスを通じて地域に根ざし、地域の発展に寄与する施設を目指してまいります。

平成30年8月

館長 榎本 真弓

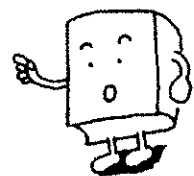
# 図書館年報目次

I. 図書館の概要	
1. 市勢概要	2
2. 中央図書館運営の方針	4
3. 図書館の沿革	5
4. 施設の概要	8
5. 図書館システム	8
(1) 電算システム	9
(2) 配本システム	12
6. 図書館協議会	13
7. 職員構成	14
8. 平成29年度当初予算	15
II. 図書館の事業	
1. 資料の収集	18
(1) 図書	18
(2) 雑誌	19
(3) 新聞	20
(4) マイクロフィルム	20
(5) 視聴覚資料	20
(6) 紙芝居	20
(7) 視聴覚ライブラリー教材・機器保有数及び利用人数等	21
2. 図書館サービス	22
(1) 資料提供	22
① 貸出	22
② 予約・リクエスト	23
③ 団体貸出	24
④ 相互協力	24
⑤ 複写サービス	24
(2) レファレンス・サービス	25
(3) 障がい者サービス	25
(4) データベースの提供	25
(5) 講座・集会事業	26
(6) 利用状況	30
(7) 夜間・祝日開館	30
3. 蔵書点検	31
4. 広報	31
(1) 刊行物	31
(2) 展示	31
5. 視察等来館者	33
6. 館外活動事業	34
参考資料	36

図書館蔵書統計、購入逐次刊行物(雑誌)、市原市立中央図書館設置条例  
市原市立中央図書館管理運営規則、視聴覚ライブラリーの利用に関する規則

I

# 図書館の概要

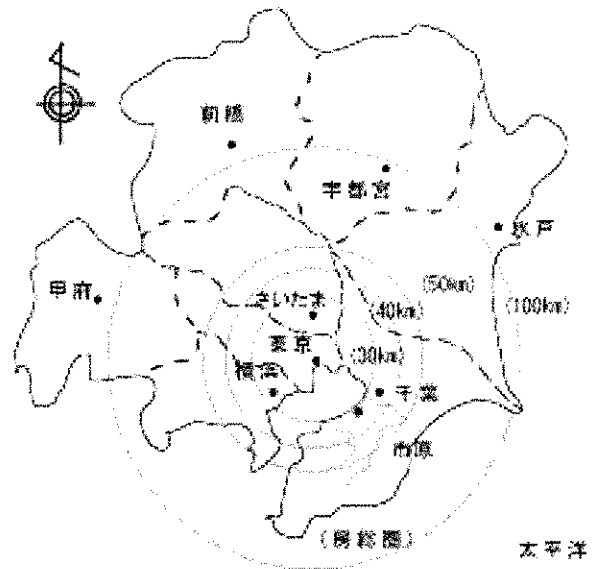


## 1. 市勢概要

### (1) 位置

市原市は、首都東京から約50km圏内で、東経140°7'7"、北緯35°29'42"に位置している。北は千葉市、東に茂原市、長柄町、長南町、南に大多喜町、君津市、西に木更津市、袖ヶ浦市の5市3町と隣接している。市域面積は約368<sup>くさひがた</sup>km<sup>2</sup>でほぼ楔型をなしており、その範囲は、東京湾から房総丘陵にかけて、東西約22km、南北約36kmにも及び、首都圏では有数の広域都市である。

### 首都圏の略図



### (2) 沿革

市原市の沿革は、古代にまでさかのぼることができる。温暖な気候とともに、静かな入江と頂髪<sup>うなみ</sup>とよばれる丘陵をもつこの地域が、古代から居住に適していたことは、市内に数多く分布する遺跡が物語っている。

大化の改新後、房総は、上総<sup>かずさ</sup>、下総<sup>しもうさ</sup>、安房<sup>あわ</sup>の3国に分割されたが、その上総国の中心地となっていたのが現在の市原市である。当時市内には、行政の中心である国衙<sup>こくが</sup>が置かれ、また奈良時代に入ると市内惣社に文化の中心である国分寺が建立された。

中世に入ると、源頼朝による鎌倉幕府の開府に伴って、三浦半島と房総を結ぶ交通路が、より重要性を増し、市原市もその拠点として栄えた。しかし、それ以後江戸時代までは、武士階級の争いにまき込まれて混乱した時代が続いた。

また、江戸時代に入っても、江戸幕府のお膝元という地理的条件からしばしば転封が行われ、180余の村々の多くは旗本知行地として所領されていた。

近代に入ると、明治4年の廃藩置県によって、鶴牧、鶴舞、菊間の各藩はそれぞれ県となり、更に3県が廃されて木更津県の一部となった。そして、明治6年には、千葉県に市原郡として組み込まれた。市原郡は、明治22年の町村制実施時に、ほぼ現在の大字に当たる172町村を合併して、21町村（町は八幡町のみ）が設置された。

この21町村の時代は、その後65年間続いたが、昭和20年代後半以降、全国的な市町村合併

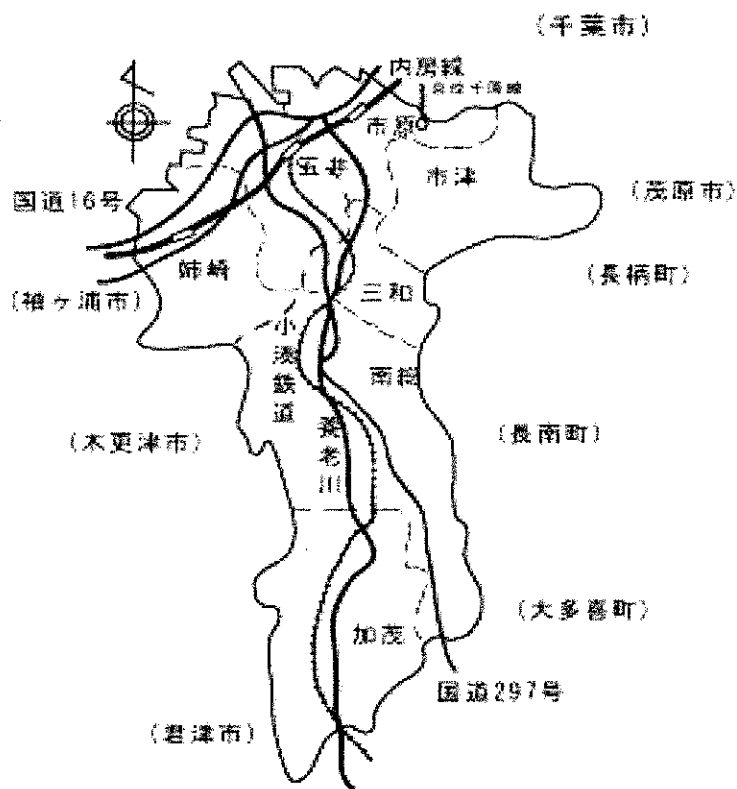
促進気運の中で、市原郡でも大規模な合併が行われ、昭和36年には、市原町、五井町、姉崎町、市津町、三和町、南総町、加茂村の6町1村となった。昭和26年に策定された「千葉県総合開発計画書」以降、千葉市から木更津市を結ぶ海岸地帯に一大工業地帯が建設され、1万余の埋立地に、1,000社以上の企業が進出しました。

人口の増加に伴う道路、教育施設の整備など数多くの事業を遂行するため、広域的な行政が必要となり、昭和38年5月現在の市北部に位置する市原町、五井町、姉崎町、市津町、三和町の5町の合併により市原市が誕生し、その後、南部の南総町、加茂村との合併（昭和42年10月）により現在の広域都市を形成しました。

市制施行後の本市は、石油化学工業をはじめとする大手企業が埋立造成地に多数進出し、京葉臨海工業地帯の中核都市として発展を遂げました。

現在、市臨海部にはわが国最大の工業エリアが形成されており、平成26年工業統計調査（経済産業省）による製造品出荷額等は、全国第2位（千葉県内第1位）に位置するなど、本市はわが国を代表する工業都市となっています。

## 市原市地域区分図



### (3) 人 口

年 次	面 積 (km <sup>2</sup> )	世帯数	人 口			人口密度 (km <sup>2</sup> 当り)	備 考
			総 数	男	女		
S. 38.5	184.88	14,382	72,788	36,426	36,414	393.7	市制施行
S. 42.10	362.66	31,341	125,475	64,345	61,130	346.0	南総町 加茂村 } 合併
H. 30.4	368.17	125,356	277,039	142,633	134,406	752.5	

## 2. 中央図書館運営の方針

### (1) 目 標

市民の生涯学習と文化の発展に寄与するため、公民館図書室等と連携して図書館サービスの一層の推進を図る。

### (2) 重点施策

図書館サービスの質の向上を目指して、次の項目に重点を置いて事業を展開する。

#### ① 図書館資料の整備

図書、逐次刊行物、視聴覚資料等の図書館資料を整備し、内容の充実を図る。

#### ② 夜間・祝日開館の実施

夜間開館については週2回・午後7時まで実施し、祝日開館は元旦及び祝日が月曜日の場合を除くすべての祝日等を午後5時まで開館する。

(ただし、月曜日と祝日が重なった場合は、月曜日を休館とし、翌火曜日を開館する。)

#### ③ 児童サービスの充実

子どもが本に親しめる環境を整備し、読書活動を支援するための事業の充実を図る。

#### ④ 学校との連携

調べ学習の支援や体験学習の受け入れのための条件整備を図るとともに、積極的に情報交換を行い、学校図書室の整備に協力していく。

#### ⑤ 団体貸出の推進

学校や子ども会、地域文庫などに対する団体貸出を推進し、登録団体の拡大を図る。

#### ⑥ 障害者サービスの充実

録音図書の整備に努めるとともに、きめ細かなサービスの提供に努める。

#### ⑦ 視聴覚ライブラリーの充実

視聴覚機器及び教材を整備保管し、利用者の求めに応じて提供・指導し、視聴覚教育の推進を図る。

#### ⑧ 集会事業等の実施

市民の教養・知識を高めることを目的に講座等を実施するとともに、図書館の利用促進を図る。

#### ⑨ 情報発信事業の推進

インターネット等を活用したサービスをさらに充実させ、各家庭や学校や関係機関等へ図書館情報を発信する事業を推進する。



### 3. 市原市立中央図書館の沿革

昭和62年	4月	市原市図書館基本構想調査委託実施
63年	2月	市原市図書館基本構想調査報告書受理
	4月	教育委員会社会教育部に中央図書館準備室設置 職員体制 3名 図書館サービス基本計画策定のための調査研究着手
平成元年	1月	「市原市第二次5ヶ年計画（平成元年度～平成5年度）」策定 （図書館の建設が盛り込まれた。）
2年	1月	図書館サービス基本計画策定
	3月	中央図書館建築本体・設備工事着工
	4月	中央図書館準備室に庶務係及び開館準備係設置 職員体制 11名 中央図書館資料整備 中央図書館視聴覚備品整備 図書館電算システム導入準備 公民館図書室図書蔵書点検整備 公民館図書室図書のデータマーク整備
3年	3月	市原市立中央図書館設置条例公布
	4月	中央図書館準備室に図書館サービス指導担当が置かれ、係が庶務係、整理係及び奉仕係になる 職員体制 20名 中央図書館用資料整備 公民館図書室図書のデータマーク整備 中央図書館竣工
	5月	中央図書館準備室の事務所を市原市五井8182番地の2、市原市立中央図書館内に移転 15日市原市立中央図書館落成式
	7月	市原市立中央図書館管理運営規則公布 図書館電算システム整備
	11月	市原市立中央図書館、市原市立公民館図書室及び市原市三和コミュニティセンター図書室における図書室等のサービスの実施についての協議書取り交わし 27日市原市立中央図書館発足・開館
4年	6月	利用者端末機1台増設（計4台）
5年	12月	12日市原市市民会館小ホールにて、市制施行30周年を記念して「図書館フェスティバル」を開催
6年	7月	12日入館者50万人突破

- 7年 6月 8日図書館電算システムバージョンアップ
- 8年 3月 19日入館者100万人突破
- 9年 4月 開館時間延長（試行）の実施（毎週水曜日のみ午後7時まで）
- 10年 1月 障害者サービスとして「対面朗読」を開始
- 3月 12日図書館電算システム稼働
- 4月 1日市原市菊間コミュニティセンター図書室が図書館電算システムの電算オンライン化施設に加わる
- 10月 障害者サービスとして「録音図書」の貸出を開始
- 13年 5月 開館時間延長の本実施（毎週水曜日・金曜日は午後7時まで）祝日開館（試行）の一部実施
- 11月 開館10周年記念事業として、特別資料展や記念講演等を開催
- 14年 4月 15日市原市ちはら台コミュニティセンター図書室が図書館電算システムの電算オンライン化施設に加わる。
- 9月 図書館新電算システム選定（見積合わせ）
- 15年 3月 12日図書館新電算システム稼働。ホームページ開設
- 4月 25日インターネットによる資料検索・予約等のサービス開始
- 16年 4月 祝日開館（試行）の拡大（元旦を除くすべての祝日を開館）
- 17年 4月 祝日開館の本実施（元旦を除くすべての祝日等を開館）
- 18年11月 開館15周年記念事業として、特別資料展を開催
- 19年11月 平成19年度千葉県教育功労者 社会教育の部 団体部門の表彰を受ける
- 20年 6月 図書館新電算システム選定（企画提案方式：プロポーザル）
- 10月 22日図書館新電算システム稼働。市原市千種コミュニティセンター図書サービスコーナー開設
- 21年 2月 1日専用電話による自動音声応答サービスを開始
- 5月 19日市原市戸田コミュニティセンター図書サービスコーナー開設
- 22年 6月 1日各施設への配本を週3回から週5回に増便
- 8月 1日市原市鶴舞公民館図書サービスコーナー開設
- 23年 4月 子ども読書活動優秀実践図書館表彰を受ける
- 7月 23日五井駅前東土地区画整理に伴う関連区域として、町名地番変更により、更級5丁目1番地51に住所変更
- 8月 DAISY図書再生機、音声読書機、拡大読書器の導入
- 11月 開館20周年記念事業として特別資料展等を開催
- 24年 4月 読書ボランティア人材バンクの運用開始
- 25年 市原市市制施行50周年記念事業開催
- 6月 夜間開館時の中央カウンターにて、視聴覚資料の貸出(予約資料のみ)、返却受付開始。

- 26年 2月 電算システム更新、図書館ホームページリニューアル  
読書推進サービス（「マイ本棚」、「新着資料お知らせサービス」）開始
- 10月 市内読書施設において、視聴覚資料の返却、予約した視聴覚資料の受取を開始  
図書館資料の返却を怠り、返却を要求してもこれに応じない一部の利用者に対して、当該図書館資料が返却されるまでの間、貸出・予約・延長等のサービス制限を開始。
- 27年 5月 雑誌スポンサー制度募集開始  
7月 ふるさと市原に輝く人物コーナーを設置
- 28年 6月 ビジネス支援コーナーの設置
- 28年 11月 開館25周年記念展示等を実施  
常設リサイクルコーナーの設置
- 29年 3月 遠山あき市原市特別市民栄誉賞受賞記念展示架の受入
- 29年 4月 一部業務委託の導入  
夜間開館時のレファレンスカウンター業務を開始
- 29年 4月 遠山あき市原市特別市民栄誉賞受賞記念展示架 除幕式
- 29年 8月 「広報いちほら」毎月15日号に「ようこそ図書館へ」  
コーナー掲載開始
- 29年 10月 誘導ブロック敷設工事
- 29年 11月 市内小・中学校への新着図書情報の配信開始

#### 4. 施設の概要

所在地 ㊟290-0050

市原市更級5丁目1番地51

電話番号 0436-23-4946

自動音声応答サービス専用 0436-24-3333

ファックス番号 0436-24-7777

##### (1) 規模

① 敷地面積 10,510.00㎡

② 建築面積 2,891.16㎡

③ 延床面積 5,946.00㎡

④ 書庫 [(積層書庫3層+1層) (書架棚総延長 6.30 km)]

	面積	収蔵可能冊数(約)	備考
1階(1層)	564.52㎡	150,000冊	開架書庫・閉架書庫
中2階(2層)	577.21㎡	100,000冊	閉架書庫
2階(3層)	574.60㎡	100,000冊	閉架書庫
3階(4層)	574.60㎡	200,000冊	閉架書庫
合計	2,290.93㎡	550,000冊	

⑤ 閲覧席数 47席

⑥ 駐車場台数 104台(内3台分は身障者用)

(2) 建物構造 鉄筋コンクリート造 一部鉄骨造3階建

(3) 着工年月日 平成 2年 3月27日

(4) 竣工年月日 平成 3年 4月25日

(5) 開館年月日 平成 3年11月27日

#### 5. 図書館システム

市原市では、中央図書館と下記の公民館やコミュニティセンター図書室等15箇所が電算オンラインで結ばれており、資料の所蔵状態の確認が端末機でわかるようになっている。このため、中央図書館の資料が各公民館等図書室・各サービスコーナー、あるいは、各公民館図書室とコミュニティセンターの図書室の間で一体的に運用され、有効利用が図られている。

この資料の物流を支えているのが配本システムで、週5回、配本車で中央図書館を起点にして各公民館等図書室・各サービスコーナーを巡回し、予約及び返却資料等の配本を行っている他、3ヶ月に1回、各小学校等を団体配本で巡回している。

また、市原市立図書館のホームページからインターネットによる図書や視聴覚資料等の資料検索・予約等のサービスを行っており、専用電話回線による自動音声応答サービスにより図書の貸出期間の延長や利用状況の確認が可能となっている。

公民館・コミュニティセンター一覧

館名	所在地	電話番号
八幡公民館	☎290-0062 市原市八幡1,050-1	0436-41-1984
姉崎公民館	☎299-0111 市原市姉崎2,150-1	0436-61-0124
有秋公民館	☎299-0125 市原市有秋台西1-3-2	0436-66-0121
市津公民館	☎290-0154 市原市下野90-1	0436-74-5516
南総公民館	☎290-0225 市原市牛久520-1	0436-92-0039
鶴舞公民館	☎290-0512 市原市鶴舞624	0436-88-2002
加茂公民館	☎290-0557 市原市養老949-1	0436-98-0033
五井公民館	☎290-0056 市原市五井5,472-1	0436-22-2121
辰巳公民館	☎290-0004 市原市辰巳台西3-14-1	0436-74-8521
国分寺公民館	☎290-0075 市原市南国分寺台1-2-6	0436-24-1600
三和コミュニティセンター	☎290-0207 市原市海土有木235-1	0436-36-4922
菊間コミュニティセンター	☎290-0007 市原市菊間1,870-4	0436-42-3424
ちはら台コミュニティセンター	☎290-0158 市原市ちはら台南6-1-3	0436-50-2312
千種コミュニティセンター	☎299-0109 市原市千種2-1-2	0436-26-1515
戸田コミュニティセンター	☎290-0221 市原市馬立733	0436-95-6622

(1) 電算システム

① 図書館系システム

ア 導入システム iLiswing21/We V3

イ 設置機器

(ア) 中央図書館 ○ CTIサーバ 1台

○ 事務用端末機 29台

〔内訳〕 事務室 5台  
 視聴覚資料室 3台  
 児童室 3台  
 中央カウンター 5台  
 中央カウンター裏作業室 2台  
 レファレンスカウンター 2台  
 電算室 1台  
 各階書庫 4台  
 会議室 4台

○ プリンター 6台

○ レシートプリンター（業務用） 17台

○ 利用者開放端末機 11台

○ 情報端末 7台

○ セルフ貸出機 2台

○ 電子媒体資料専用端末 2台

(イ) 電算オンライン化施設

事務用端末機は姉崎・五井・八幡・辰巳の各公民館、ちはら台コミュニティセンターに各3台、その他の公民館等に各2台、千種・戸田コミュニティセンター、鶴舞公民館のサービスコーナーに各1台 計32台

プリンターは各公民館等に1台ずつ(各サービスコーナーは除く) 計12台

レシートプリンターは各デスクトップ端末・開放端末に1台ずつ

利用者開放端末機は各公民館等に各1台ずつ(各サービスコーナーは除く)

八幡・五井・姉崎・辰巳公民館、ちはら台コミュニティセンターは各2台

情報端末は各1台ずつ(各サービスコーナーは除く)

- イ 蔵書MARC(マーク) TRCマーク  
ウ 電算機器導入契約方法 企画提案方式(プロポーザル)

②情報系システム

ア インターネット閲覧端末

(ア) 中央図書館	中央カウンター	1台
	レファレンスカウンター	1台
	児童カウンター	1台
	視聴覚カウンター	1台
	会議室	1台

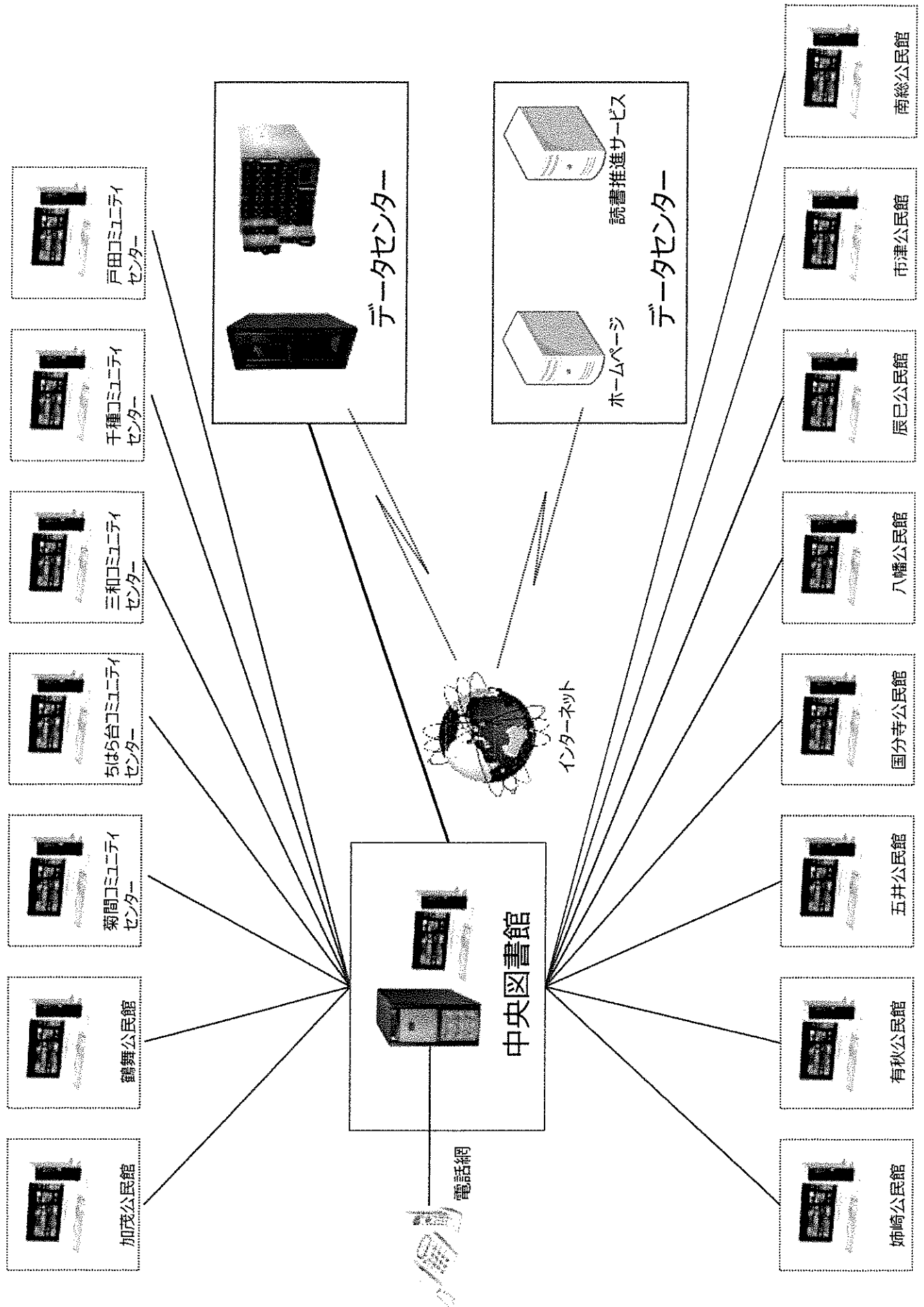
(イ) 電算オンライン化施設

各公民館図書室(10施設) 各1台

各コミュニティセンター図書室(5施設) 各1台

- イ メール用端末 中央図書館 事務室 1台

# 市原市図書館ネットワーク図

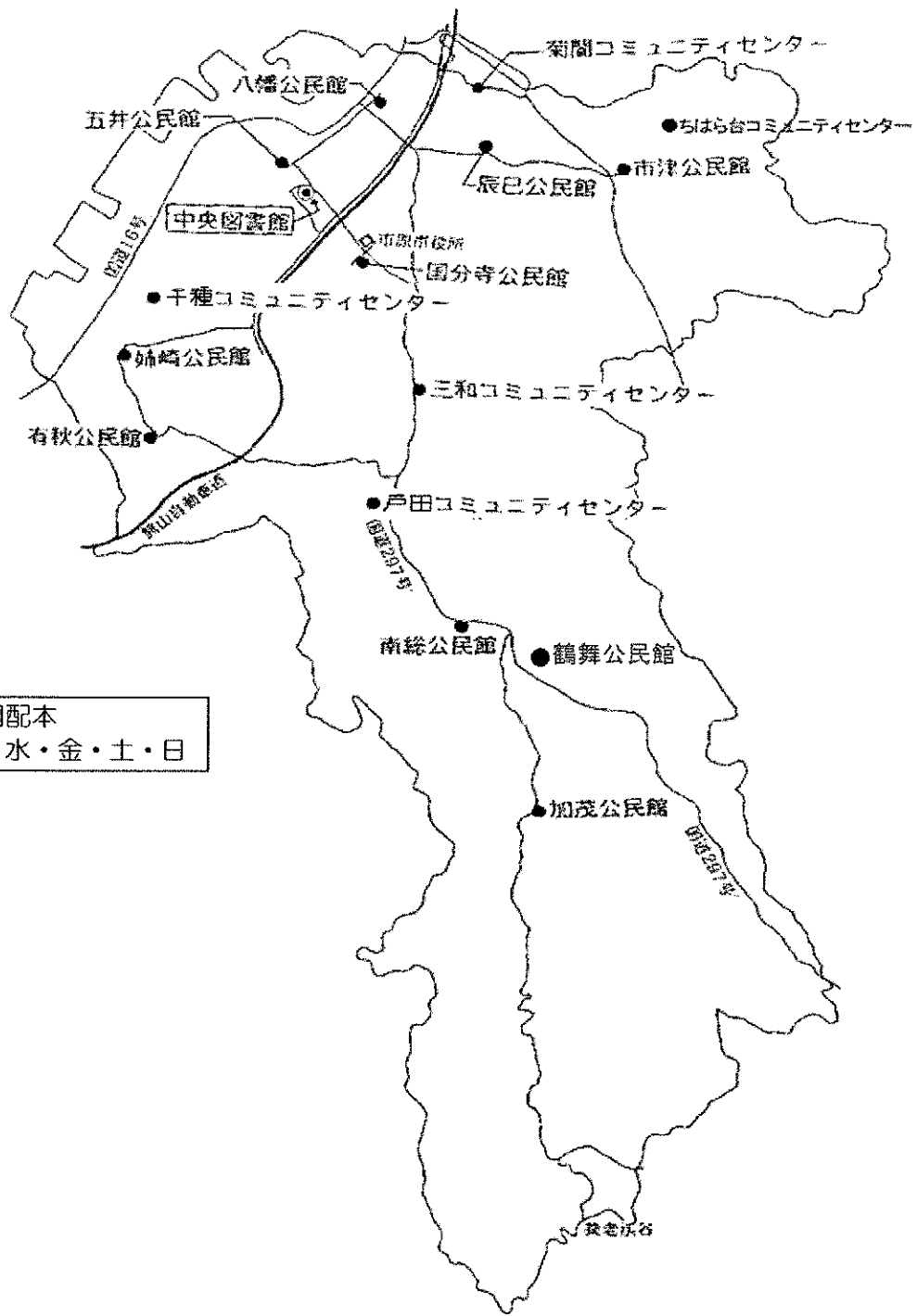


(2) 配本システム

① 巡回ルート

午前
中央図書館
↓
三和コミュニティセンター
↓
鶴舞公民館
↓
加茂公民館
↓
南総公民館
↓
戸田コミュニティセンター
↓
有秋公民館
↓
姉崎公民館
↓
千種コミュニティセンター
午後
中央図書館
↓
五井公民館
↓
八幡公民館
↓
辰巳公民館
↓
市津公民館
↓
ちはら台コミュニティセンター
↓
菊間コミュニティセンター
↓
国分寺公民館

週5回配本  
火・水・金・土・日



② 配本冊数

平成28年度と平成29年度配本冊数の比較

利用館名	中央	五井	八幡	辰巳	市津	ちはら台	菊間	千種	姉崎	有秋	南総	戸田	加茂	三和	国分寺	鶴舞	合計
29年度	53,998	24,466	24,095	30,538	12,119	40,107	8,673	7,701	38,214	19,148	13,326	4,707	3,243	6,863	27,583	1,241	316,022
28年度	55,116	25,482	26,177	33,159	12,206	37,933	9,280	8,100	38,772	18,374	12,879	4,131	3,291	6,167	27,027	1,554	319,648
増減	△ 1,118	△ 1,016	△ 2,082	△ 2,621	△ 87	2,174	△ 607	△ 399	△ 558	774	447	576	△ 48	696	556	△ 313	△ 3,626
増減比	0.980	0.960	0.920	0.921	0.993	1.057	0.935	0.951	0.986	1.042	1.035	1.139	0.985	1.113	1.021	0.799	0.989



## 6. 図書館協議会

(1) 図書館協議会委員名簿

(平成29年 7月 1日現在)

氏 名	職 業 等
学校教育関係者	
黒 須 正 明	市原市私立幼稚園協会 会長
御 園 生 文 雄	市原市立ちはら台桜小学校 学校長
北 森 功	市原市立三和中学校 学校長
小 野 央	千葉県立姉崎高等学校 学校長
社会教育関係者	
簾 尾 宏 之	市原市PTA連絡協議会 地区常任委員
中 村 京 子	千葉県高等学校PTA連合会市原地区
淀 美 津 子	いちほら文庫・おはなし会連絡協議会 代表
家庭教育関係者	
若 林 優 利	市原市子ども会育成会連絡協議会 事務局
学識経験者	
安 田 秀 喜	帝京平成大学図書館 館長
長 田 翼	市原市社会福祉協議会 職員
正 司 博 徳	元市原市立中央図書館 館長
千 錫 烈	関東学院大学 社会学部現代社会学科准教授

(2) 平成29年度 図書館協議会会議

開 催 年 月 日	議 題 等
平成29年 7月 4日(火)	(1) 平成28年度市原市立中央図書館事業報告について (2) 平成29年度市原市立中央図書館事業計画について
平成30年 1月25日(木)	(1) 平成29年度市原市立中央図書館事業実施状況について (2) 平成30年度市原市立中央図書館事業計画について

## 7. 図書館職員構成等

(平成30年4月1日現在)

### (1) 職員数

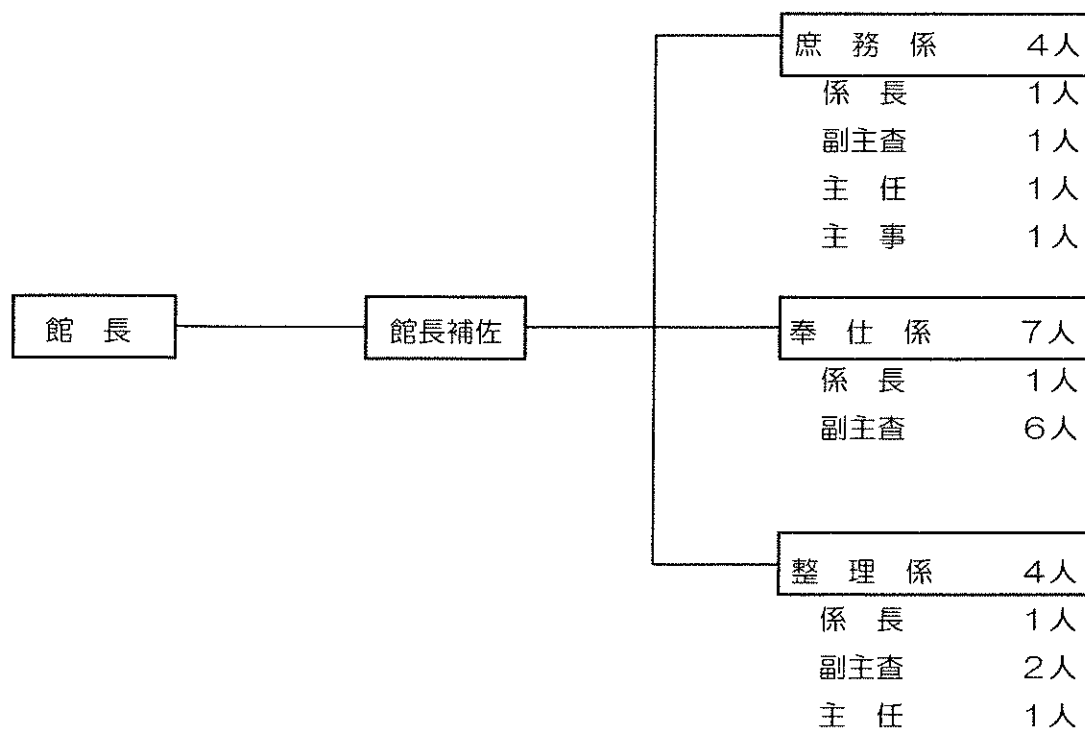
	職員数			専任職員数の内訳			
	専任	兼任	計	司書	事務	その他	計
男	7	—	7	4	3	—	7
女	10	—	10	5	5	—	10
計	17	—	17	9	8	—	17

### (2) 職員構成

	館長	館長補佐	副主幹	係長	主査	副主査	主任	主事	計
男		1 (1)		1 (1)	0	3 (2)	1	1	7 (4)
女	1			2 (1)	0	6 (4)	1		10 (5)

※ ( ) はうち司書資格所有者

### (3) 組織図



## 8. 平成30年度当初予算

【目、図書館費】

(単位：千円)

節	30年度	29年度	増 減	説 明
1 報 酬	216	216	0	図書館協議会委員報酬
8 報 償 費	390	400	△ 10	講師謝礼
9 旅 費	93	83	10	研修会、会議等
11 需 用 費	20,363	19,157	1,206	
11 消 耗 品 費	8,934	7,807	1,127	事務用品等（新聞・雑誌類等）
20 燃 料 費	50	51	△ 1	公用車用ガソリン
30 食 糧 費	5	5	0	協議会会議、講師等飲食代
40 印 刷 製 本 費	11	235	△ 224	督促はがき印刷代、図書利用カード作成等
50 光 熱 水 費	10,092	10,207	△ 115	電気、ガス、水道
61 修 繕 料	103	52	51	公用車車検
62 修 繕 料	1,168	800	368	施設修繕等
12 役 務 費	567	552	15	
10 通 信 運 搬 費	530	515	15	電話料、ハガキ郵送料等
40 手 数 料	19	19	0	簡易水道法定検査料
60 保 険 料	18	18	0	自動車損害保険料
13 委 託 料	95,171	92,883	2,288	
10 事 務 委 託 料	75,053	71,003	4,050	図書館運営事業、図書資料装備等
20 施 設 管 理 料	20,118	17,229	2,889	中央図書館管理業務等
50 調 査 設 計 委 託 料	0	4,651	△ 4,651	一般開架天井改修工事設計委託等
14 使用料及び賃借料	4,548	4,394	154	データベース利用料、印刷機賃賃借料等
15 工 事 請 負 費	100,862	2,756	98,106	天井耐震化等工事
18 備 品 購 入 費	32,725	33,927	△ 1,202	図書購入費等
19 負 担 金 補 助 金 及 び 交 付 金	92	92	0	日本図書館協会負担金等
27 公 課 費	9	9	0	自動車重量税
計	255,036	154,469	100,567	

	一般会計予算 (A) 千円	教育費 (B) 千円	対総予算 (B/A) %	図書館費 (C) 千円	対教育費 (C/B) %	人口一人当たり 図書購入費 円
H29	90,730,000	7,531,800	8.3	154,469	2.1	118
H30	90,630,000	7,674,900	8.5	255,036	3.3	118

(平成30年4月1日現在人口 277,039人)

平成30年度当初予算

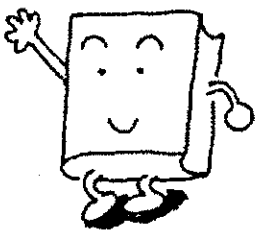
【目. 社会教育総務費】

(単位：千円)

節	30年度	29年度	増 減	説 明
8 報 償 費	233	233	0	
10 報 償 金	220	220	0	子ども読書活動推進フォーラム講師謝金等
20 賞 賜 金	13	13	0	子ども読書感想画募集事業入賞者賞品
9 旅 費	7	9	△ 2	研修会、会議
11 需 用 費	1,351	1,577	△ 226	
11 消 耗 品 費	1,212	1,439	△ 227	ブックスタート配布用絵本購入費等
30 食 糧 費	8	7	1	講師昼食代等
40 印 刷 製 本 費	98	98	0	「子ども読書の日」啓発ポスター等
61 修 繕 料	33	33	0	視聴覚ライブラリー機材等修繕
12 役 務 費	6	6	0	筆耕翻訳料
13 委 託 料	20	20	0	保育業務委託（子ども読書活動推進フォーラム）
18 備 品 購 入 費	304	332	△ 28	視聴覚ライブラリー用備品 教材 DVD
19 負 担 金 補 助 金 及 び 交 付 金	35	35	0	千葉県視聴覚ライブラリー連絡協議会負担金
計	1,956	2,212	△ 256	

## Ⅱ

# 図書館の事業



## 1. 資料の収集

「市原市立中央図書館資料収集方針」（平成29年4月1日改正）、「市原市立中央図書館資料選定基準」（同）、「市原市学びのまち 図書館サービス計画」（平成29年3月策定）「市原市未来を拓く子どもの読書活動推進計画」（平成29年3月策定）等に基づき、館内に設置した「図書館資料選定会議」において資料を選定し、収集した。

### (1) 図書

図書の収集は購入と寄贈による。

購入については、中央図書館分11,505冊、公民館分9,487冊、計20,992冊を購入した。

寄贈については、中央図書館分1,061冊、公民館分2,26冊、計1,287冊を受け入れた。

#### ◇ 中央図書館

種別 区分	一般 図書	文庫	大活 字本	児童 図書	青少年 図書	一般 参考 図書	児童 参考 図書
購入	6,679	1,515	93	1,611	634	205	3
寄贈	572	102	0	43	14	13	4
所蔵冊数	442,063	61,048	3,037	112,357	14,052	20,161	565
種別 区分	郷土 関係 図書	団 体 図 書	外国語 図 書	合 計			
購入	124	569	72	11,505			
寄贈	309	0	4	1,061			
所蔵冊数	13,292	50,475	3,108	720,158			

公民館図書室については、中央図書館の図書購入費のなかから年度当初に各公民館図書室に図書選定費を配分し、図書整備を行った。

#### ◇ 公民館図書室

館名 項目	姉崎 公民館	有秋 公民館	五井 公民館	国分寺 公民館	八幡 公民館	辰巳 公民館	市津 公民館
購入冊数	1,646	955	1,200	898	1,151	1,254	918
館名 項目	南総 公民館	加茂 公民館	合 計				
購入冊数	868	597	9,487				

中央図書館では、中央図書館利用者及び公民館・コミュニティセンター図書室からのリクエストにより、  
 図書を1,124冊購入した。

◇ 中央図書館でのリクエストによる図書購入状況

年度 項目	25	26	27	28	29
受付件数	3,632	3,291	3,141	3,337	3,069
購入件数	1,095	1,286	1,109	1,124	1,124

※1 受付件数には提供不可（平成27年度38件、平成28年度13件、平成29年度10件）を含む。

※2 購入件数には、公民館図書室等からのリクエスト（平成27年度318件、平成28年度319件、平成29年度227件）を含む。

◇ 中央図書館及び公民館・コミュニティセンター図書室図書整備状況

館名	中央 図書館	姉崎 公民館	有秋 公民館	五井 公民館	国分寺 公民館	八幡 公民館	辰巳 公民館	菊間 コミュニティセンター
所蔵冊数	761,587	36,118	19,532	72,082	23,702	36,856	28,375	19,983
館名	市津 公民館	ちはら台 コミュニティセンター	三和 コミュニティセンター	南総 公民館	加茂 公民館	公民館 計	コミュニティセンター 計	合計
所蔵冊数	25,344	30,712	19,042	32,120	16,246	290,375	69,737	1,121,699

※1 紙芝居を含む。（内訳は、39ページの資料区分別蔵書数を参照。）

※2 中央図書館は、雑誌38,887冊を含み、視聴覚資料12,578点は含まない。

(2) 雑誌

市民の教養・文化の向上に資するものや、社会情勢等を反映したもの、日常生活を営む上で市民の関心が高いものを選定している。

◇ 収集状況（一覧は参考資料として添付）

区分 項目	購 入				寄 贈				合 計
	月刊誌等	隔週誌等	週刊誌	計	月刊誌等	隔週誌等	週刊誌	計	
タイトル数	196	10	15	221	27	1	0	28	249

◇ 受入れた逐次刊行物は、資料の種類に応じて保存期間を定めている。

保存期間	保 存 要 綱	タイトル数
永年	・地域と特に関係のある雑誌及び図書館関係雑誌	17
	・調査、研究の用に供する雑誌	8
	・法規関係雑誌	4
	・その時代を示す歴史的資料として意義があると判断される雑誌	2
	・その他永年保存が適当と判断される雑誌	16
10年	・永年保存に該当するもののうち、永年保存の必要がないと認められるもの。 ・5年保存、3年保存に該当するもののうち、特に10年保存が必要と認められるもの。	0
5年	・永年保存以外の月刊誌、隔月刊誌、季刊誌、増刊誌	190
3年	・永年保存と5年保存以外の週刊誌	12
	・その他内容の劣化により魅力が乏しいと判断される雑誌	
	計	249

### (3) 新聞

新鮮で幅広い情報を得るために、主要全国紙、地方紙、スポーツ紙、外国語紙、市内刊行紙、また必要に応じて専門紙を選定している。

◇ 収集状況（一覧は参考資料として添付）

	購 入	寄 贈	計
タイトル数	30	7	37

### (4) マイクロフィルム

◇ 収集状況

毎日新聞千葉版 3巻購入

新聞名		内 容	巻 数
毎日新聞	東京本社版	明治 5年～平成12年	1,691
	千葉版	昭和 2年～平成28年	158
千葉日報		昭和32年～平成12年	438

### (5) 視聴覚資料

視聴覚資料は、音声・映像を通じた知識や教養の習得・向上、情操の育成に資することを 目的とした流行に左右されず、芸術的・学術的評価の高い資料を選定している。

◇ 収集状況

種別 区分	カセット テープ	コンパクト ディスク	ビデオテープ	録音図書	DVD	電子資料 (DVD)	計
購入点数	0	110	0	14	140	12	276
所蔵点数	401	4,506	4,818	642	1,943	268	12,578

### (6) 紙芝居

◇ 収集状況

	購 入	寄 贈	計
タイトル数	73	0	73

◇ 所蔵点数

	中央図書館	公民館 コミュニティー	計
所蔵点数	2,542	2,154	4,696



(7) 平成29年度視聴覚ライブラリー教材・機器保有数及び利用人数等

① 保有教材名及び保有台数等

機 材 名	数 量	機 材 名	数 量
16ミリ映写機	5台	暗 幕	21枚
液晶プロジェクター	3台	スクリーン (スタンド 4台含)	8枚
OHP	1台	ワイヤレスアンブ	3台

② 保有資料数

種 類	数 量
16ミリフィルム	173本
ビデオテープ (VHS)	434本
D V D	387本

③ 視聴覚機器利用状況 (件)

貸 出 機 材 名	貸出数
16ミリ映写機	4
液晶プロジェクター	49
O H P	0
ワイヤレスアンブ	20
暗 幕	10
スクリーン (スタンド含む)	30
D V D	145
16ミリフィルム	12
ビデオテープ	11
合 計	281

④ 視聴覚機器公共施設等団体利用状況(件)

団 体 別	貸出件数
公民館	18
小学校	3
地域子供会	28
中学校・高校	1
保育所	10
幼稚園	8
高齢者施設	0
その他(自治会等)	40
合 計	108

⑤ ライブラリー利用団体参加人数

種 別	参加人数
大 人 (20歳以上)	2,120人
子ども (20歳未満)	4,919人
合 計	7,039人

⑥ 視聴覚ブース利用人数

利 用 人 数	日 平 均	前 年 比
876人	3.0人	93.4%

## 2. 図書館サービス

### (1) 資料提供

平成29年度は291日開館して、個人及び団体に対し資料提供を行った。

#### ① 貸出（中央図書館のみ）

平成29年度には、新規登録者として1,880人に図書利用カードを発行し、これにより個人登録者は136,933人に達した。

総貸出冊数1,483,961冊に対して、中央図書館では、770,823冊を貸出した。

登録者数	136,933人
貸出数	770,823冊
うち児童図書	207,153冊
うち視聴覚資料	30,686点

貸出冊数の推移 (冊・点)

年度	25	26	27	28	29
貸出冊数	775,993	832,438	820,845	787,791	770,823
対前年比	△ 6.7%	7.3%	△ 1.4%	△ 4.0%	△ 2.2%

うち児童図書の推移 (冊)

年度	25	26	27	28	29
貸出冊数	189,700	205,559	217,576	209,889	207,153
対前年比	△ 5.0%	8.4%	5.8%	△ 3.5%	△ 1.3%

うち視聴覚資料の推移 (点)

年度	25	26	27	28	29
貸出点数	44,695	40,499	34,578	32,379	30,686
対前年比	△ 13.6%	△ 9.4%	△ 14.6%	△ 6.4%	△ 5.2%

※ 視聴覚資料の点数には、録音図書を含まない

新規登録者の推移 (人)

年度	25	26	27	28	29
登録者数	2,310	2,034	2,094	1,901	1,880
対前年比	△ 0.3%	△ 11.9%	2.9%	△ 9.2%	△ 1.1%

◇ 平成29年度の月別貸出

月	貸出冊数	うち視聴覚資料	月	貸出冊数	うち視聴覚資料
4月	67,230	2,821	10月	61,427	2,512
5月	61,251	2,643	11月	60,087	2,642
6月	66,730	2,614	12月	60,770	2,732
7月	71,409	2,782	1月	62,202	2,778
8月	75,832	2,769	2月	49,150	2,116
9月	68,080	2,516	3月	66,655	2,861
			合計	770,823	31,786

(貸出冊数には、団体図書、視聴覚資料を含む)

◇ 平成29年度の記録

項目	記録	達成年月日	備考
最大新規登録者数	24人	H29年 7月29日	過去最高記録 122人 H12年11月22日
最大個人貸出冊数	5,385冊	H30年 2月 7日	// 8,836冊 H18年 1月 4日

公民館図書室等では713,138冊の貸出を行い、中央図書館と合わせると全体で1,483,961冊(対前年比△1.9%)の貸出となり、市民一人当たり、5.4冊を貸出したことに相当する。

◇ 市原市立図書館貸出状況(団体貸出含む)

館名	中央図書館	姉崎公民館	有秋公民館	五井公民館	国分寺公民館	千種 公民館	八幡公民館	辰巳公民館
H28冊数	787,791	120,926	50,206	78,928	41,591	3,056	84,044	85,194
H29冊数	770,823	116,919	50,873	77,140	45,863	3,287	77,742	77,865
うち視聴覚資料	31,786	133	68	78	167	31	179	89
対前年比	△2.2%	△3.3%	1.3%	△2.3%	10.3%	7.6%	△7.5%	△8.6%
館名	菊間 公民館	市津公民館	ちはら台 公民館	三和 公民館	南総公民館	戸田 公民館	加茂公民館	鶴舞公民館
H28冊数	21,035	48,463	122,242	9,254	43,852	2,365	12,178	1,145
H29冊数	19,800	47,505	129,686	8,442	42,201	3,084	12,027	704
うち視聴覚資料	243	102	145	134	32	55	25	1
対前年比	△5.9%	△2.0%	6.1%	△8.8%	△3.8%	30.4%	△1.2%	△38.5%

② 予約・リクエスト

中央図書館では、平成29年度、33,870冊の予約・リクエストを受け付け提供した。このうち中央図書館で貸出中の資料や、公民館図書室等で所蔵している資料の30,801冊については予約として処理した。

また、市内で所蔵していない資料についてはリクエストとして処理し、収集方針・選定基準に適合しない等の理由により提供できないと回答した10冊を除き、1,124冊を購入して提供、1,936冊を市外図書館から相互協力で取り寄せて提供した。

◇ 中央図書館 予約・リクエスト処理件数

予約・リクエスト 処理件数	予 約		リ ク エ ス ト		
	予約 (貸出中の資料と公民館等で所蔵)	相互協力 (市外から取り寄せ)	購 入	提供不可	計
33,870	30,801	1,936	1,124	10	3,069

◇ 中央図書館 予約方法別処理件数(図書・雑誌・視聴覚資料)

予約方法	窓口	館内OPAC	インターネット	計
処理件数	13,102	3,562	120,478	137,142

\*インターネットによる予約件数は、市内各読書施設利用者による予約件数を含む

③ 団体貸出

平成29年度は延べ286団体に対して、20,537冊の資料を貸出した。

◇ 過去5ヶ年の団体貸出の推移

年 度	25	26	27	28	29
利用団体延数	271	365	405	297	286
貸出冊数	20,886	20,647	19,768	22,887	20,537

◇ 登録団体数

幼稚園	小学校	学童保育	中学校	高等学校	市内の図書館	文庫団体	社会教育団体	その他	合 計
9	42	30	19	2	4	17	10	70	203

④ 相互協力

利用者から要望のあった資料で、市内で所蔵していないものについては、県立図書館や他市の市立図書館等から借受けて利用者に提供した。また、他市等から要望のあった資料は、県の協力車などを通じて貸出した。

◇ 平成29年度相互協力の実績

借 受			貸 出		
主 な 借 受 元	市町村名	冊数	主 な 貸 出 先	市町村名	冊数
		県立図書館		505	
	千 葉 市	128		八 千 代 市	291
	君 津 市	111		習 志 野 市	269
	成 田 市	105		松 戸 市	266
	袖ヶ浦市	94		船 橋 市	249
	八千代市	94		袖ヶ浦市	246
	習志野市	79		市 川 市	218
	佐 倉 市	74		県立図書館	197
	そ の 他	745		そ の 他	3,424
	計	1,935		合 計	5,632

⑤ 複写サービス

利用者用に複写機1台を設置し、12,080枚を提供した。

(コピー料金：白黒…1枚10円、カラー…1枚50円)

◇ 過去5ヶ年の複写サービスの推移

年 度	25	26	27	28	29
枚 数	10,985	12,456	12,153	14,472	12,080

## (2) レファレンス・サービス

中央図書館では、利用者からの文献調査や読書相談に応じるために、専門職員を配置し、質問受付から文献調査、検索、利用者への回答を行う一連のレファレンス・ワークに従事した。

### ◇ 平成29年度レファレンス・サービス（中央カウンター・児童室含む）

参考調査・読書相談	利用案内・施設案内	計
7,554	2,276	9,830

### ◇ 過去5ヶ年のレファレンス・サービスの推移

年度	25	26	27	28	29
件数	15,588	14,679	14,132	12,996	9,830

## (3) 障がい者サービス

中央図書館では、視覚に障がいのある方のために、録音図書（カセットテープ・DAISY規格CD）の貸出及び対面朗読サービスを実施した。

### ◇ 障がい者サービス

登録者数 42名

### ◇ 対面朗読（音訳ボランティアによる音読サービス）

- ・利用者数：1名
- ・音訳ボランティア：3名
- ・実施回数：9回

### ◇ 録音図書（カセットテープ）貸出

- ・利用者数：4名（延べ貸出回数：45回）
- ・当館所蔵資料貸出：106タイトル526巻
- ・サピエよりオンラインリクエストを利用し、現物貸借したカセットテープの貸出：1タイトル12巻

### ◇ 録音図書（DAISY規格CD）貸出

- ・利用者数：15名
- ・当館所蔵資料貸出：27点
- ・サピエよりデータをダウンロードし作成したCDの貸出 517点
- ・サピエよりオンラインリクエストを利用し現物貸借したCDの貸出 37点

## (4) データベースの提供

朝日新聞聞蔵Ⅱビジュアル、日経テレコン21、官報情報検索、TOOL i、D1-Law、Com第一法規法情報総合データベース、医中誌Web、日経BP記事検索サービス、WebOYA-bunko、ルーラル電子図書館、ELNET

(5) 児童サービス

① 読書手帳

中央図書館では、子どもたちの読書活動の推進につながる、読書習慣づくりを進めるため、読書の記録を残していくことのできる、「読書手帳」の配布を実施した。

◇ 小学生向け 過去4ヶ年の配布の推移 (中央図書館で希望者へ配布)

年 度	26	27	28	29
配 布 冊 数	822	477	450	393

\*平成26年7月より、配布開始

◇ 中学生向け

平成29年度より、新中学1年生全員へ学校を通じて配布 配布冊数 2,253冊

② 児童サービス用品

中央図書館では、幼稚園・保育所・認定こども園等に対し、紙芝居舞台・パネルシアターステージ・エプロンシアター等、子どもの読書活動に使用する用品の貸出しを実施した。

年 度	27	28	29
エプロンシアター	50	17	44
パネルシアターステージ	7	3	3
紙芝居舞台	16	9	11
パペット	4	5	3

(6) 講座・集会事業

図書館資料の利用を促進するとともに、市民の教養、知識を高め、さらには地域文化の向上、発展をめざし下記の事業を行った。

① 講演会

実施年月日	講 師	演 題	入 場 者 数
平成30年2月21日	京極 夏彦	「書物と妖怪」	296名

② 歴史講座

実施年月日	講 師	演 題	入 場 者 数
平成29年11月4日	堀内 正貴	「チハニアンを語る」	64名

③ 子どもと読書講座

実施年月日	講 師	演 題	入 場 者 数
平成29年8月8日	伊藤 陽子	「親子でチャレンジ!どくしょかんそうぶんをかいてみよう!」	17名
平成30年3月17日	たからしげる	「知ろう!聞こう!やってみよう!たからしげるのなるほど教室」	16名

計 33名

## ④ 映画会

実施年月日	上映回数	上映作品	入場者数
平成29年4月18日	2回(午前・午後)	「ショウ・ポート」	53名
平成29年4月20日	2回(午前・午後)	「黒水仙」	88名
平成29年5月6日	2回(午前・午後)	「夏の庭」	16名
平成29年5月7日	2回(午前・午後)	「1ねん1くみシリーズ」	12名
平成29年5月21日	1回(午前)	「酒井登志生展特別企画上映会」	29名
平成29年6月3日	1回(午前)	「はらぺこあおむし」	19名
平成29年6月3日	1回(午後)	「東京物語」	11名
平成29年6月25日	2回(午前・午後)	「アルプスの少女ハイジ」	50名
平成29年6月27日	2回(午前・午後)	「農の神と呼ばれた男 稲塚権次郎物語」	62名
平成29年7月23日	2回(午前・午後)	「ダンボ」	52名
平成29年7月26日	2回(午前・午後)	「富士ファミリー」	55名
平成29年7月29日	2回(午前・午後)	「ピノキオ、14ひきのピクニック」	50名
平成29年8月5日	2回(午前・午後)	「ぞくぞく村のおばけたち」	91名
平成29年8月25日	2回(午前・午後)	「紅白が生まれた日」	58名
平成29年8月26日	1回(午後)	「君に届け」	19名
平成29年8月27日	2回(午前・午後)	「ふしぎの国のアリス」	50名
平成29年10月27日	2回(午前・午後)	「最高の人生のつくり方」	89名
平成29年10月28日	1回(午後)	「ペット」	33名
平成29年11月5日	1回(午後)	「ぼくたちと駐在さんの700日戦争」	10名
平成29年11月28日	2回(午前・午後)	「チャップリンからの贈りもの」	29名
平成29年11月29日	2回(午前・午後)	「陽光桜」	46名
平成29年12月22日	2回(午前・午後)	「富士ファミリー2017」	57名
平成29年12月24日	2回(午前・午後)	「新恐竜大進撃」	52名
平成29年12月26日	2回(午前・午後)	「バリの大晦日」	69名
平成30年1月28日	2回(午前・午後)	「郵便配達は二度ベルを鳴らす」	78名
平成30年3月24日	2回(午前・午後)	「リボンの騎士」	13名
平成30年3月25日	2回(午前・午後)	「嵐が丘」	36名

⑤ おはなし会

実施月日	講師	内容	回数及び参加者数	
毎月第1・3水曜日	図書館職員・ 読書ボランティア	・絵本・紙芝居 ・手遊び	23回	271名
各種イベントによる臨時開催 4月・11月			2回	60名

⑥ 一日図書館員（図書館への理解を深めてもらうため、図書館業務の体験を実施した。1日2回）

実施年月日	平成29年 8月1日	平成29年 8月2日	平成29年 8月3日	計6回
参加者数	15名	16名	16名	計47名

⑦ 共催行事・田口佳史氏講演会「時代状況から見た日高誠實」

実施年月日	開催場所	共催	参加者数
平成30年3月3日	市原市勤労会館	小湊鉄道(株)	164名

⑧ 新設 記念展示架・特別講演会

実施年月日	講師	演題	参加者数
平成29年5月20日(土)	石川 晋平	特別講演会「小湊鐵道のあゆみ」	62名

⑨ 図書・雑誌リサイクル（廃棄図書・雑誌の有効利用のため市民等への無料配布）

◇リサイクルフェア団体（公共施設等）向け

実施年月日	団体数	配布数
平成29年11月 9日	27団体	図書 1,034冊

◇リサイクルフェア市民向け

実施年月日	入場者数	配布数
平成29年11月12日	438名	図書 5,700冊
		雑誌 1,645冊

◇その他

内容	団体数	配布数
県立図書館等	8団体	雑誌 305冊

◇常設リサイクル

内容	配布数
図書館内での常時配布	図書 8,379冊

◇計

図書 15,113冊	計 17,063冊
雑誌 1,950冊	



⑩ 読書週間事業

実施年月日	事業名	内容
平成29年4月23日 ～平成29年5月12日	こども読書週間事業 「いちほらっ子読書フェスタ」	子どもたちに、おはなしや本の世界を楽しみ親んでもらい、子どもの読書活動の推進を図った。
平成29年10月27日 ～平成29年11月12日	読書週間事業 図書館いらんど	文字・活字文化に一層親んでもらうと同時に子どもの読書活動の推進を図った。
平成29年11月3日	子ども読書活動推進フォーラム 第1部 講演会 第2部 ビブリオバトル	第1部 講師：金原瑞人 演題 「翻訳家は裏切り者？ ～本のスリル、読書のチカラ～」 第2部 市内小学4年生から中学3年生までの6人がお気に入りの1冊を紹介。参加者と入場者全員が一番読みたいと感じた本に投票しチャンプ本を決定する書評合戦。  参加者数 153名

⑪ ブックスタート事業（1歳6ヶ月健診に来る子ども・保護者等に絵本の読み聞かせと配布）

実施回数 56回                      参加者数 1,942名

⑫ フロアワーク事業（第2・第4水曜日 読書ボランティアによる本の読み聞かせ）

実施日数 18日                      参加者数 80名

(6) 利用状況

① 開館日数	291日
② 入館者数	458,227人
一日最多入館者数	2,440人
一日平均入館者数	1,575人
平日平均入館者数	1,463人
土曜日平均入館者数	1,748人
日曜日平均入館者数	1,822人
③ 図書類貸出冊数	739,037冊 (団体貸出を含む)
一日最多貸出数	5,155冊
市民1人あたりの貸出数 (人口277,039人で算出)	2,7冊/人
④ 視聴覚資料貸出点数	31,786点
一日最多貸出数	230点
市民1人あたりの貸出数 (人口277,039人で算出)	0,1冊/人
※但し、録音図書1,100点を含む。	
⑤ 全資料貸出数	770,823点 (団体貸出を含む)
一日最多貸出数	5,385点
市民1人あたりの貸出数 (人口277,039人で算出)	2,8冊/人

(7) 夜間・祝日開館の利用状況

夜間開館については、週2回(水曜日・金曜日)、1階第1フロア、第2フロアを午後7時まで開館した。

① 開館日数	88日
② 入館者数(午後5時以降)合計	5,315人
③ 貸出冊数	28,116冊
④ 一日平均入館者数	60人
⑤ 一日平均貸出冊数	320冊
	(午後5時時点の継続利用者含む)

祝日開館については、元旦及び祝日が月曜日の場合を除くすべての祝日等を開館した。

① 開館日数	10日
② 入館者数合計	15,967人
③ 貸出冊数	26,285冊
④ 一日平均入館者数	1,597人
⑤ 一日平均貸出資料数	2,629冊

### 3. 蔵書点検

中央図書館では年1回休館し、蔵書点検を行った。

期 間	作 業 内 容	延作業人数
平成30年 1月31日～2月6日	資料 735,124 冊をスキャンし、データベースとの照合を行い所蔵状況を確認した(視聴覚資料含む)。	92人

### 4. 広報

(1) 刊行物 平成29年度の刊行物は次のとおり。

刊 行 物 名	配 布 対 象	作成部数
図 書 館 年 報	県内図書館、市の関係機関等	250部
図書館報「こすもす」(年4回)	市内公立・私立学校、市の施設、県内図書館 他	1,300部/回
一般向け図書館案内 「ようこそ図書館へ」	市内各公民館図書室・コミュニティセンター図書室等	3,500部
子ども向け図書館案内 「図書館へいこう！」等	市内公立・私立小学校	2,926部

(2) 展示

	展示架 1	展示架 2	セレクトブックコーナーAB	セレクトブックコーナーC 記念展示架
4月	いちはらっ子読書フェスタ		いちはらアートミックス	明るく楽しい新生活を！
	小さな世界を 見てみよう	科学の本っておもしろい	Teens select book(春)	第62回青少年読書 感想文全国コンクール 入賞作品展示
5月	いちはらっ子読書フェスタ		いちはらアートミックス	明るく楽しい新生活を！
	「小湊鉄道 創立100年」	大きくはばだけ中高生	深 海 Teens select book(春)	「小湊鉄道創立100年」
6月	<保健センター> タバコ	千葉県のいちばん	深 海	熱いぞっ、中高生！
			Teens select book(新刊)	6月15日は 「県民の日」
7月	歴代直木賞受賞作品	子ども読書感想画コンテスト	深 海	課題図書・自由研究
			Teens select book(新刊)	姉妹都市モビール市
8月	<保健センター> 特定検診・特定保健 指導でメタバ撃退 大作戦	子ども読書感想画コンテスト	科 学 道	課題図書・自由研究
			Teens select book(新刊)	ふるさと市原に輝く人物コーナー 広瀬蘆竹展
9月	<保健センター> ガン制圧月間	子ども読書感想画コンテスト	<五井消防署> 救急・防災 動物愛護週間	敬老の日 読書のすすめ
				ふるさと市原に輝く人物コーナー 広瀬蘆竹展
10月	図 書 館 i ら ん ど 2 0 1 7			
	市原の美しい自然や地形	本に恋する 映画に恋する	子ども読書活動推進 フォーラム	秋 遠山あき生誕100年展

	展示架 1	展示架 2	セレクトブックコーナーAB	セレクトブックコーナーC 記念展示架
11月	図書館いらんど2017			
	市原の美しい 自然や地形	本に恋する 映画に恋する	子ども読書活動推進 フォーラム	「本に恋するPOP大賞」 遠山あき生誕100年展
12月	<保健福祉課 地域 包括ケア推進室> 認知症の人と共に あゆむまちづくり	ふるさと市原に輝く人物コーナー 深沢幸雄追悼展	クリスマス	SNSマナーを知ろう 他 ふるさと市原に輝く人物コーナー 深沢幸雄展
平成30年 1月	京極夏彦の世界	ふるさと市原に輝く人物コーナー 深沢幸雄追悼展	妖しの世界	笑 ふるさと市原に輝く人物コーナー 深沢幸雄展
2月	京極夏彦の世界	ねこの本	妖しの世界	オリンピックと Winterスポーツ ふるさと市原に輝く人物コーナー 日高誠實展
3月	パラリンピックと 障がい者スポーツ	読書ボランティアの活動	<生涯学習センター> 川と・鉄道と・私	春です!さあ、土いじり ふるさと市原に輝く人物コーナー 日高誠實展

- 遠山あき市原市特別市民栄誉賞受賞記念展示架（平成30年3月寄贈）  
平成29年4月29日（土・祝） 記念展示架 除幕式

ふるさと市原に輝く人物コーナー

期間	展示名	開催場所及び関連事業
平成29年3月2日～5月30日	酒井登志生展	ふるさと市原に輝く人物コーナー 2階展示ケース 酒井登志生展特別企画上映会 参加者29名
平成29年6月1日～7月27日	手島精一展	ふるさと市原に輝く人物コーナー 2階展示ケース
平成29年7月29日～9月28日	斎藤孝・広瀬蘆竹展	ふるさと市原に輝く人物コーナー 記念展示架・中央通路・2階展示ケース
平成29年9月30日～ 11月29日	遠山あき生誕100年展	ふるさと市原に輝く人物コーナー 記念展示架・2階展示ケース 特別企画・山川建夫朗読会 「語りつぎたい遠山あき作品」参加者62名
平成29年12月1日～ 平成30年1月30日	深沢幸雄追悼展	ふるさと市原に輝く人物コーナー 記念展示架・2階展示ケース・展示架
平成30年2月7日～3月29日	日高誠實展	ふるさと市原に輝く人物コーナー 記念展示架・2階展示ケース 関連資料展2月17日～3月4日 (視聴覚ホール 来場者273名)

### 自由研究特別支援展示

期間	内容	参考資料
平成29年7月1日～8月31日	自由研究のネタあります！	アイディアカードと掲載図書の展示 *東京都立図書館「これならできる！自由研究111枚のアイディアカードから選ぼう」より

### 子育て支援コーナー

期間	内容	場所
平成29年 6月、9月 平成30年 2月	子育てに関する日頃の悩みを解決するため、さまざまな資料を提供	児童室の特設コーナー

### ◇ その他《特集》

[ブラウジングコーナーの一角(中央カウンター前)]

返却された小説等・・・・・・・・通年

新着図書・・・・・・・・通年

## 5. 視察等来館者

中央図書館で、施設見学・体験学習等の受け入れを行った。

内 容	対 象	人 数 等
職場体験学習	小・中学生	17人(5校)
施設見学	幼稚園・小学生	77人(1園、1校)
インターンシップ	高校生・特別支援学校	6人(3校)
社会奉仕体験活動	小学校初任・10年勤続教諭等	17人(12校)

## 6. 館外活動事業

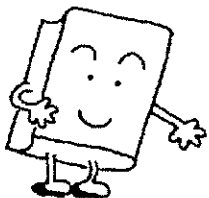
### ①学校等への講師派遣

実施年月日	内 容	参加人数・対象	訪問施設名
平成29年4月27日	本の読み方、選び方	140人	市原市子育て家庭支援員協議会
平成29年5月26日	おはなし会	4人・ボランティア	石塚小学校
平成29年6月16日	ブックトーク	47人・小学6年生	白幡小学校
平成29年7月5日	おはなし会	32人・小学1年生	白幡小学校
平成29年7月27日	なつのおすすめ	85人・小学生	国分寺台小児童クラブ
平成29年7月27日	おはなし会「夏休みおはなし会」	8人・小学生	国府小学校児童クラブ
平成29年7月28日	おはなし会「夏休みおはなし会」	37人・小学生	若葉小学校児童クラブ
平成29年8月2日	おはなし会「夏休みおはなし会」	100人・小学生	京葉小学校児童クラブ
平成29年8月9日	なつのおすすめ	15人・小学生	東海小児童クラブ
平成29年8月22日	おはなし会「夏休みおはなし会」	43人・小学生	白金小児童クラブ
平成29年8月29日	おはなし会「夏休みおはなし会」	72人・小学生	国分寺台西小児童クラブ
平成29年8月29日	出前おはなし会で本にふれてみよう	17人・小学生	姉崎地区地域保健推進員
平成29年9月26日	ブックトーク	44人・小学4年生	白幡小学校
平成29年10月12日	ブックトーク	41人・小学2年生	白幡小学校
平成29年10月12日	ブックトーク	44人・小学5年生	白幡小学校
平成29年12月12日	おはなし会	12人・小学部6年生	市原特別支援学校
平成29年12月12日	おはなし会	14人・小学部3年生	市原特別支援学校
平成29年12月12日	おはなし会	10人・小学部1、3、4、5、6年生 訪問学級	市原特別支援学校
平成29年12月12日	おはなし会	13人・小学部5年生	市原特別支援学校
平成29年12月13日	おはなし会	17人・小学部4年生	市原特別支援学校
平成29年12月13日	おはなし会	17人・小学部2年生	市原特別支援学校
平成29年12月13日	おはなし会	7人・小学部1年生	市原特別支援学校
平成30年3月15日	本にふれてみよう	14人・園児	春保育園

②研修会等への講師派遣

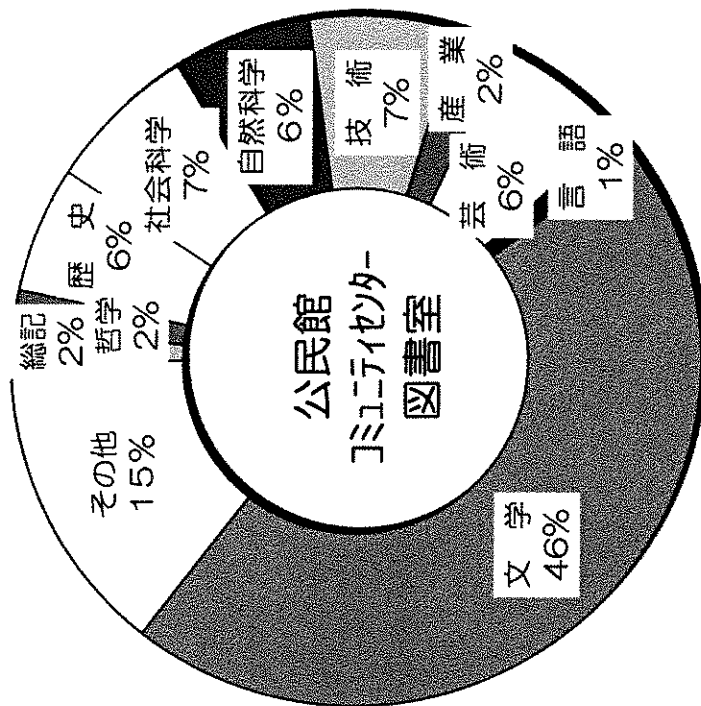
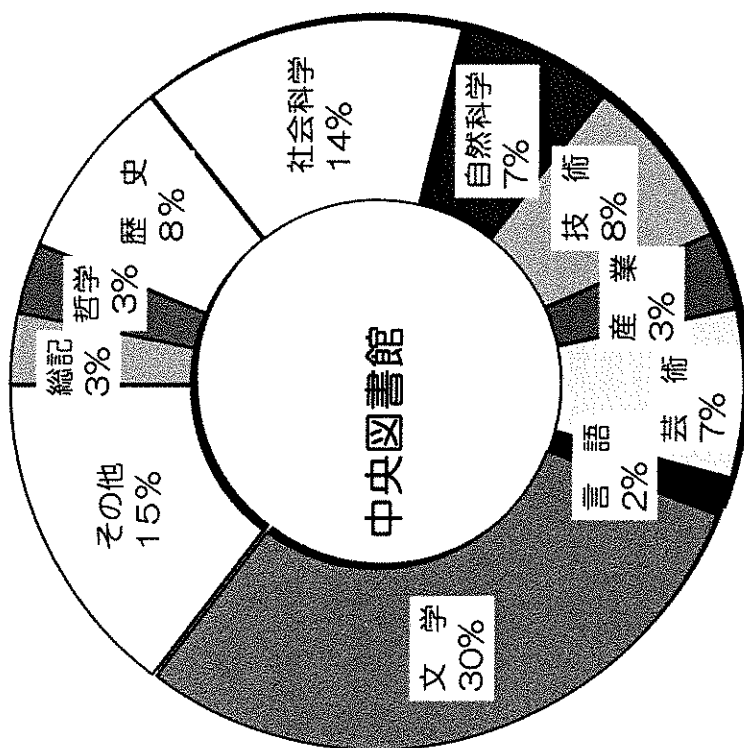
実施年月日	内 容	参加人数・対象	派遣団体名
平成29年7月28日	読書教育推進	63人・図書主任等	図書主任研修会
平成29年9月6日	寺子屋師範への道【読書編】読み聞かせのすすめ	10人・市民	市民大学（子育て支援コース）
平成29年11月16日	市原市立中央図書館の概要	26人・市民	市民大学（図書館調べ方講座）
平成29年11月30日	図書館ツアー・利用者開放端末	20人・市民	市民大学（図書館調べ方講座）
平成29年12月14日	本や雑誌・新聞を探してみよう	22人・市民	市民大学（図書館調べ方講座）
平成30年1月25日	国立国会図書館 国際子ども図書館見学	23人・市民	市民大学（図書館調べ方講座）
平成30年2月1日	図書館大活用法	26人・市民	市民大学（図書館調べ方講座）

# 参 考 资 料





請求記号別蔵書比 平成29年度末現在



# 図書館蔵書統計

## 1. 請求記号別蔵書数

平成30年3月31日現在

施設名	資料区分	総記	哲学	歴史	社会科学	自然科学	技術	産業	芸術	言語	文学	その他	合計
中央図書館		24,306	24,065	63,072	110,966	52,650	59,671	26,363	57,987	12,197	229,109	113,779	774,165
姉崎公民館		263	539	2,008	1,906	2,004	2,582	963	2,137	364	18,831	4,521	36,118
有秋公民館		263	391	970	1,089	1,122	1,525	432	1,039	274	8,310	4,117	19,532
五井公民館		1,243	1,679	4,909	8,186	4,442	3,833	1,509	4,291	993	32,811	8,186	72,082
国分寺公民館		245	365	1,486	1,772	1,938	1,537	487	1,506	272	10,129	3,965	23,702
八幡公民館		408	631	1,884	1,544	1,809	2,465	804	2,190	389	20,668	4,064	36,856
辰巳公民館		422	500	1,399	1,375	1,889	2,188	815	2,099	416	12,482	4,790	28,375
菊間 コミュニティセンター		221	479	1,149	1,182	1,499	1,823	437	1,637	236	8,946	2,374	19,983
市津公民館		288	446	1,530	1,588	1,633	1,992	602	2,119	244	10,306	4,596	25,344
ちばら台 コミュニティセンター		984	505	1,724	2,184	2,061	1,837	731	1,525	425	13,972	4,764	30,712
三和 コミュニティセンター		450	433	1,297	1,299	1,356	1,654	467	1,276	235	8,453	2,122	19,042
南総公民館		480	410	1,906	2,463	1,978	2,324	690	2,409	354	13,686	5,420	32,120
加茂公民館		62	160	1,026	882	1,455	1,323	444	913	125	6,630	3,226	16,246
(公民館計)		3,674	5,121	17,118	20,805	18,270	19,769	6,746	18,703	3,431	133,853	42,885	290,375
(コミュニティセンター 計)		1,655	1,417	4,170	4,665	4,916	5,314	1,635	4,438	896	31,371	9,260	69,737
公民館等計		5,329	6,538	21,288	25,470	23,186	25,083	8,381	23,141	4,327	165,224	52,145	360,112
合計		29,635	30,603	84,360	136,436	75,836	84,754	34,744	81,128	16,524	394,333	165,924	1,134,277

電算オンライン化施設

※その他の内訳 1 中央図書館－①絵本②紙芝居③雑誌④外国語資料(絵本)⑤団体貸出資料(絵本)⑥視聴覚資料の合計である。  
2 公民館等 ー①絵本②紙芝居の合計である。

2. 資料区分別蔵書数

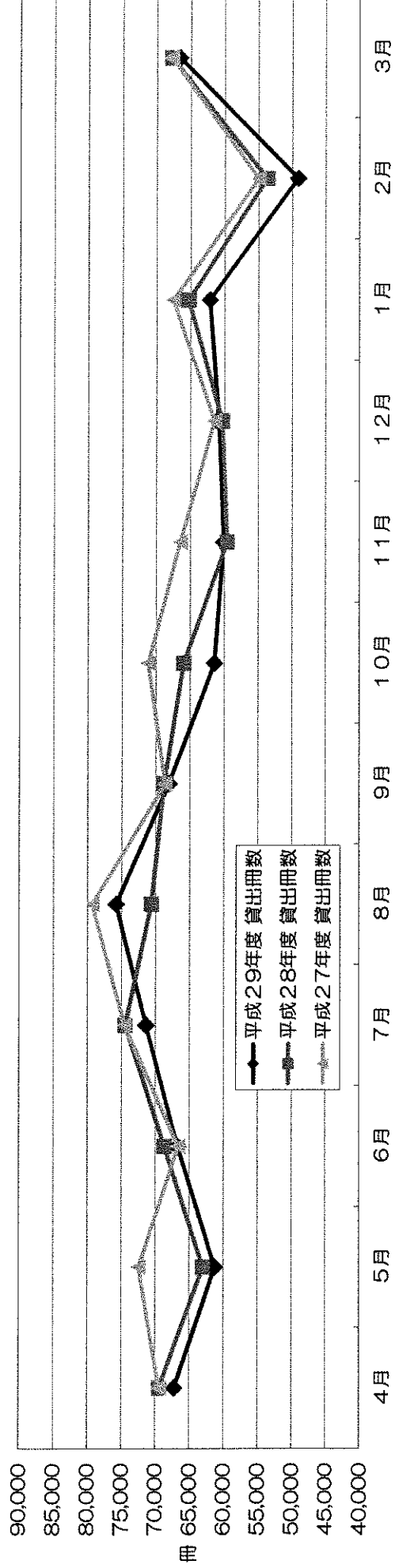
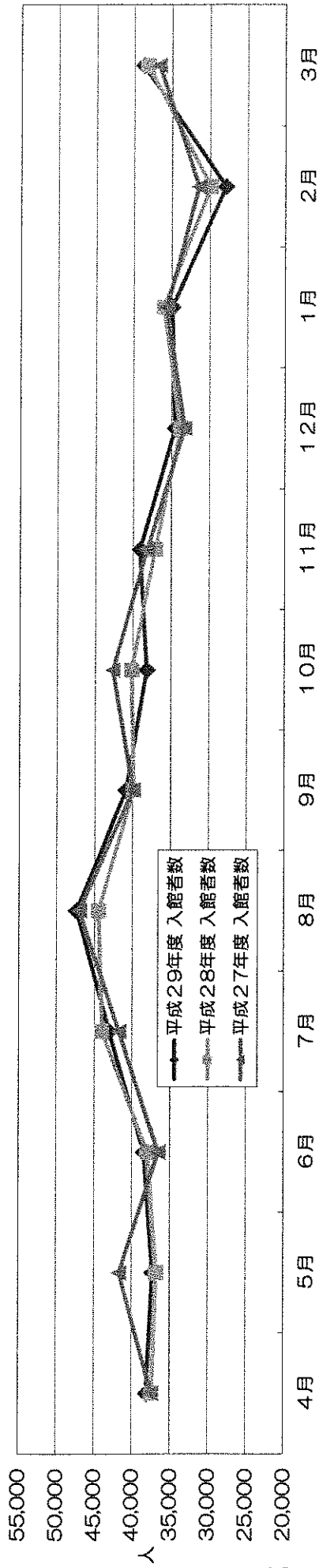
平成30年3月31日現在

施設名	個人貸出資料										禁帯資料					団体貸出資料			視聴覚資料	合計
	一般図書	文庫	大活字本	児童図書	絵本	紙芝居	雑誌	青少年図書	外国語図書	郷土関係図書	一般参考図書	児童参考図書	一般図書	児童図書	絵本					
中央図書館	442,063	61,048	3,037	69,688	42,669	2,542	38,887	14,052	3,108	13,292	20,161	565	16,920	17,635	15,920	12,578	774,165			
姉崎公民館	19,443	4,870	291	6,682	4,392	129	0	0	0	137	174	0	0	0	0	0	36,118			
有秋公民館	10,415	454	0	4,335	3,999	118	0	0	0	41	166	4	0	0	0	0	19,532			
五井公民館	40,982	7,386	0	13,956	7,830	356	0	0	0	118	1,380	74	0	0	0	0	72,082			
国分寺公民館	12,246	1,059	46	6,043	3,790	175	0	0	0	86	249	8	0	0	0	0	23,702			
八幡公民館	19,878	4,846	0	7,578	3,854	210	0	0	0	251	208	31	0	0	0	0	36,856			
辰巳公民館	12,671	1,733	0	8,837	4,655	135	0	0	0	46	223	75	0	0	0	0	28,375			
菊間 コミュニティカ-	13,565	851	0	2,989	2,165	209	0	0	0	32	159	13	0	0	0	0	19,983			
市津公民館	13,364	1,130	0	6,077	4,424	172	0	0	0	28	125	24	0	0	0	0	25,344			
ちはら台 コミュニティカ-	14,513	3,132	236	7,404	4,530	234	0	0	0	119	394	150	0	0	0	0	30,712			
三和 コミュニティカ-	12,299	457	0	3,833	2,018	104	0	0	0	55	275	1	0	0	0	0	19,042			
南総公民館	18,599	1,377	0	5,564	5,176	244	0	0	0	467	667	26	0	0	0	0	32,120			
加茂公民館	8,041	284	90	4,497	3,158	68	0	0	0	37	68	3	0	0	0	0	16,246			
(公民館計)	155,639	23,139	427	63,569	41,278	1,607	0	0	0	1,211	3,260	245	0	0	0	0	290,375			
(コミュニティカ- 計)	40,377	4,440	236	14,226	8,713	547	0	0	0	206	828	164	0	0	0	0	69,737			
公民館等計	196,016	27,579	663	77,795	49,991	2,154	0	0	0	1,417	4,088	409	0	0	0	0	360,112			
合計	638,079	88,627	3,700	147,483	92,660	4,696	38,887	14,052	3,108	14,709	24,249	974	16,920	17,635	15,920	12,578	1,134,277			

電算オンライン化施設

### 3. 月別貸出数の推移 (中央図書館のみ)

	4月	5月	6月	7月	8月	9月	10月	11月	12月	1月	2月	3月	年計
平成29年度	入館者数 38,036	37,228	38,417	43,023	47,363	40,868	38,137	39,095	34,507	34,952	27,874	38,727	458,227
	貸出冊数 67,230	61,251	66,730	71,409	75,832	68,080	61,427	60,087	60,770	62,202	49,150	66,655	770,823
平成28年度	入館者数 37,376	36,786	37,937	43,990	44,505	39,856	40,194	37,100	33,824	36,073	29,915	38,139	455,695
	貸出冊数 69,407	63,025	68,682	74,483	70,669	68,762	65,961	59,598	60,308	65,353	53,710	67,833	787,791
平成27年度	入館者数 37,404	41,662	36,518	41,719	47,000	39,950	42,661	38,134	33,292	35,624	31,464	36,655	462,083
	貸出冊数 69,485	72,491	66,638	74,582	79,339	68,677	71,159	66,484	61,519	67,603	55,017	67,851	820,845



## 逐次刊行物（雑誌） 平成29年度実績

寄贈

### 週刊

No.		雑誌タイトル	出版社	保存期間
1	ア	AERA	朝日新聞出版	3年
2		an・an	マガジンハウス	3年
3	エ	エコノミスト	毎日新聞社	3年
4	サ	サンデー毎日	毎日新聞社	3年
5	シ	週刊朝日	朝日新聞出版	3年
6		週刊女性	主婦と生活社	3年
7		週刊新潮	新潮社	3年
8		週刊新刊全点案内	図書館流通センター	3年
9		週刊ダイヤモンド	ダイヤモンド社	3年
10		週刊東洋経済	東洋経済新報社	永年
11		週刊文春	文藝春秋	3年
12		週刊ベースボール	ベースボールマガジン社	3年
13	タ	TIME	TIME	永年
14	ニ	日経ビジネス	日経BP社	3年
15		ニューズウィーク日本語版	CCCメディアハウス	永年

### 隔週刊等

No.		雑誌タイトル	出版社	保存期間
1	オ	オレンジページ	オレンジページ	5年
2	キ	キネマ旬報	キネマ旬報社	5年
3	サ	サッカーダイジェスト	日本スポーツ企画出版社	永年
4		Sports Graphic Number	文芸春秋	5年
5	タ	Tarzan	マガジンハウス	5年
6	ニ	日経パソコン	日経BP社	5年
7	ハ	Housing Tribune	創樹社	5年
8		Hanako	マガジンハウス	3年
9	フ	婦人公論	中央公論新社	5年
10		PRESIDENT	プレジデント社	5年
11	モ	モノ・マガジン	ワールドフォトプレス	5年

### 月刊等

No.		雑誌タイトル	出版社	保存期間
1	ア	AERA With Kids	朝日新聞出版	5年
2		アサヒカメラ	朝日新聞出版	5年
3	イ	磯投げ・情報	主婦と生活社	5年
4		一枚の繪	一枚の繪	5年
5		遺伝	エヌ・ティー・エス	5年
6		田舎暮らしの本	宝島社	5年
7		いぬのきもち	ベネッセコーポレーション	5年
8		犬吠	川柳いぬぼつ発行所	永年
9	ウ	With	講談社	5年

No.		雑誌タイトル	出版社	保存期間
10		with PETS	日本愛玩動物協会	5年
11		VERY	光文社	5年
12		潮	潮出版社	5年
13	エ	栄養と料理	女子栄養大学出版部	5年
14		ACe 建設業界	日本建設業連合会	5年
15		ExpertNurse	照林社	5年
16		SFマガジン	早川書房	5年
17		ESTRELA	統計情報研究開発センター	5年
18		ESSE	扶桑社	5年
19		NHK趣味の園芸	NHK出版	永年
20		NHKきょうの健康	NHK出版	永年
21		NHKきょうの料理	NHK出版	永年
22		NHK趣味の園芸やさいの時間	NHK出版	5年
23		NTT技術ジャーナル	電気通信協会	5年
24		FQ JAPAN	アクセスインターナショナル	5年
25		LDK	晋遊舎	5年
26		園芸ガイド	主婦の友社	5年
27		演劇界	演劇出版社	5年
28		えんぴ	えんぴ	5年
29	オ	大きな時刻表	JTBパブリッシング	5年
30		AUTO CAMPER	八重洲出版	5年
31		おとなの週末	講談社	5年
32		オール読物	文藝春秋	5年
33		音楽の友	音楽之友社	5年
34	カ	Casa BRUTUS	マガジンハウス	5年
35		ガーデン&ガーデン	エフジー武蔵	5年
36		科学	岩波書店	永年
37		化学経済	化学工業日報社	5年
38		かがくのとも	福音館書店	永年
39		岳人	ネイチュアエンタープライズ	5年
40		かぞくのじかん	婦人之友社	5年
41		学校図書館	全国学校図書館協議会	永年
42		家庭画報	世界文化社	5年
43		CAFERES (カフェレス)	旭屋出版	5年
44		関東・東北じゃらん	リクルートホールディングス	5年
45	キ	季刊 文章歩道	高遠書房	5年
46		近代柔道	ベースボールマガジン社	5年
47	ク	暮らしの手帖	暮らしの手帖社	永年
48		CLASSY	光文社	5年
49		ぐるっと千葉	ちばマガジン	永年
		CREA TRAVELLER	文芸春秋	5年
50		群像	講談社	5年
51	ケ	経済セミナー	日本評論社	永年
52		芸術新潮	新潮社	5年

No.		雑誌タイトル	出版社	保存期間
53		軽雪	軽雪社	永年
54	休	Gainer	光文社	5年
55		月刊クヨンCooyon	クレヨンハウス	5年
56		月刊剣道日本	スキージャーナル	5年
57		月刊碁ワールド	日本棋院	5年
58		月刊自家用車	内外出版社	5年
59		月刊社会教育	国土社	永年
60		月刊書写書道	日本武道館	5年
61		月刊専門料理	柴田書店	5年
62		月刊地方自治	ぎょうせい	永年
63		月刊天文ガイド	誠文堂新光社	永年
64		月刊ハウジングbySUUMO	リクルート	5年
65		月刊バスケットボール	日本文化出版	5年
66		月刊福祉	全国社会福祉協議会	5年
67		月刊武道	ベースボールマガジン社	5年
68		月刊文化財	第一法規	永年
69		月刊MOE	白泉社	5年
70		健康365	エイチアンドアイ	5年
71		現代詩手帖	思潮社	5年
72		現代農業	農村漁村文化協会	5年
73		現代の図書館	日本図書館協会	永年
74		建築知識	エクスナレッジ	5年
75	コ	航空ファン	文林堂	5年
76		国立国会図書館	国立国会図書館	永年
77		こころの科学	日本評論社	5年
78		子どもと読書	親子読書地域文庫全国連絡会	永年
79		子どもと昔話	小澤昔ばなし研究所	5年
80		子供の科学	誠文堂新光社	永年
81		子どものしあわせ	本の泉社	永年
82		こどものとも	福音館書店	永年
83		(0・1・2)こどものとも	福音館書店	永年
84		(年少版)こどものとも	福音館書店	永年
85		(年中向き)こどものとも	福音館書店	永年
86		この本読んで!	出版文化産業振興財団	永年
87		こどもとしゃかん	東京子ども図書館	永年
88		コミュニティ	第一生命財団	5年
89		GOLF DIGEST	ゴルフダイジェスト社	5年
90	サ	サーフィンライフ	マリン企画	5年
91		サイクルスポーツ	八重洲出版	5年
92		ZAITEN	財界展望新社	5年
93		サッカーマガジンZONE	ベースボールマガジン社	永年
94		茶道雑誌	河原書店	5年
95		THE 21	PHP研究所	5年
96		サライ	小学館	5年

No.		雑誌タイトル	出版社	保存期間
97		散歩の達人	交通新聞社	5年
98	シ	CQ ham radio	CQ出版社	5年
99		JJ	光文社	5年
100		JTB時刻表	JTBパブリッシング	5年
101		CNN English EXPRESS	朝日出版社	5年
102		思想	岩波書店	5年
103		CDジャーナル	音楽出版社	5年
		GG (ジジ)	GGメディア	5年
104		児童心理	金子書房	5年
105		自遊人	自遊人	5年
106		住宅建築	建築資料研究社	永年
107		ジュニアエラ (juniorAERA)	朝日新聞出版	5年
108		趣味の山野草	柘の葉書房	5年
109		ジュリスト	有斐閣	永年
110		将棋世界	マイナビ	5年
111		商業界	商業界	5年
112		小説現代	講談社	5年
113		小説新潮	新潮社	5年
114		小説宝石	光文社	5年
115		新潮	新潮社	5年
116		新潮45	新潮社	5年
117		新ハイキング	新ハイキング社	5年
118		人民中国	人民中国雑誌社	5年
119		新幼児と保育	小学館	5年
120		心理臨床の広場	日本心理臨床学会	5年
121	ス	すてきにハンドメイド	NHK出版	5年
122		STEREO	音楽の友社	5年
123		STORY	光文社	5年
124		すばる	集英社	5年
125		住まいの設計	扶桑社	5年
126		墨	芸術新聞社	5年
127	セ	青少年問題	青少年問題研究会	永年
128		正論	日本工業新聞社	5年
129		世界	岩波書店	5年
130		Seventeen (セブンティーン)	集英社	5年
131	ソ	装苑	文化出版局	5年
132		壮快	マキノ出版	5年
133		育てる	育てる会	5年
134	タ	ダイヤモンド・ハーバード・ビジネス・レビュー	ダイヤモンド社	5年
135		ダ・ヴィンチ	KADOKAWA	5年
136		たくさんのふしぎ	福音館書店	永年
137		卓球王国	卓球王国	5年
138		旅の手帖	交通新聞社	5年
139		たまごクラブ	ベネッセコーポレーション	5年



No.	雑誌タイトル	出版社	保存期間
140	短歌	KADOKAWA	5年
141	淡交	淡交社	5年
142	ダンスビュウ	モダン出版	5年
143	dancyu	プレジデント社	5年
144	チ 地域づくり	地域活性化センター	5年
145	ちいさながくのとも	福音館書店	永年
146	地方史研究	地方史研究協議会	永年
147	CHANTO (チャント)	主婦と生活者	5年
148	ツ 中央公論	中央公論社	5年
149	通訳翻訳ジャーナル	イカロス出版	5年
150	つり人	つり人社	5年
151	テ 鉄道ファン	交友社	永年
	電撃文庫MAGAZINE	KADOKAWA	5年
152	天然生活	地球丸	5年
153	ト 特選街	マキノ出版	5年
154	tocotoco (トコトコ)	第一プロGRESS	5年
155	図書館雑誌	日本図書館協会	永年
156	図書館の学校	図書館振興財団	永年
157	トランジスタ技術	CQ出版	5年
158	ナ ナショナルジオグラフィック(日本版)	日経BPマーケティング	永年
159	ニ 日経Woman	日経BPマーケティング	5年
160	日経サイエンス	日経サイエンス	5年
161	NIKKEI DESIGN	日経BP社	5年
162	日経トレンディ	日経BPマーケティング	5年
163	日経ビジネスAssocie	日経BP社	5年
164	日経ヘルス	日経BPマーケティング	5年
165	日経マネー	日経BPマーケティング	5年
166	日本児童文学	日本児童文学者協会	永年
167	日本歴史	吉川弘文館	5年
168	Newsがわかる	毎日新聞社	5年
169	Newton	ニュートンプレス	永年
170	ネ ねこのきもち	ベネッセコーポレーション	5年
171	ノ 農耕と園芸	誠文堂新光社	5年
172	ノジュール	JTBパブリッシング	5年
173	のらのら	農山漁村文化協会	5年
174	non'no	集英社	5年
175	のんびる	バルシステム生活共同組合連合会	5年
176	ハ BIRDER	文一総合出版	5年
177	俳句	KADOKAWA	5年
178	俳句界	文學の森	5年
179	母の友	福音館書店	5年
180	体 パピルス	幻冬舎	5年
181	ハルメク	株式会社ハルメク	5年
182	ヒ BE-PAL	小学館	5年

No.		雑誌タイトル	出版社	保存期間
183		美術の窓	生活の友社	5年
	休	BIG TOMORROW	青春出版社	5年
185		ひまわり倶楽部	ちばざん総合研究所	永年
186		ひよこクラブ	ベネッセコーポレーション	5年
187		ひらがな タイムズ	ヤック企画	5年
188	フ	ファイナンス	財務省	5年
189		婦人画報	ハースト婦人画報社	5年
190		婦人之友	日本婦人団体連合会	5年
191		Pre-mo	主婦の友社	5年
		プレーン	宣伝会議	5年
192		文学界	文藝春秋	5年
193		文藝春秋	文藝春秋	5年
194	ハ	Baby-mo	主婦の友社	5年
195	ホ	VOICE	PHP研究所	5年
196		法学教室	有斐閣	5年
197		法律時報	日本評論社	永年
198		POPEYE	マガジンハウス	5年
199		盆栽世界	エスプレス・メディア出版	5年
200		本の雑誌	本の雑誌社	5年
201	休	孫の力	木楽舎	5年
202	マ	MAMOR	扶桑社	5年
203		marisol	集英社	5年
204		マリンダイビング	水中造形センター	5年
205	ミ	ミステリーマガジン	早川書房	5年
206		ミセス	文化出版局	5年
207	メ	MEN'S CLUB	講談社	5年
208		MEN'S NON・NO	集英社	5年
209	モ	MORE	集英社	5年
210		モーターサイクリスト	八重洲出版	5年
211		MONOQLO (モノクロ)	晋遊舎	5年
212	ヤ	山と溪谷	山と溪谷社	5年
213	ユ	ゆうゆう	主婦の友社	5年
214		UNITED	シェフユナイテッド	永年
215	ラ	らいぶりあん	千葉県公共図書館協会	永年
216		ランナーズ	アールピース	5年
217	リ	LEE	集英社	5年
218		陸上競技マガジン	ベースボールマガジン社	5年
219		旅行読売	旅行読売出版社	5年
220		レコード芸術	音楽之友社	5年
221	ワ	和楽	小学館	5年

逐次刊行物（新聞） 平成29年度実績

寄贈

No.	タイトル	出版社	保存 年限	刊行頻度
1	地域新聞	地域新聞社	永	週刊
2	産経新聞	産経新聞社	5	日刊
3	東京新聞	東京新聞社	5	日刊
4	スポーツニッポン	スポーツニッポン新聞社	3	日刊
5	日刊スポーツ	日刊スポーツ新聞社	3	日刊
6	日経MJ	日本経済新聞社	3	日刊
7	朝日新聞	朝日新聞社	1	日刊
8	千葉日報	千葉日报社	1	日刊
9	毎日新聞	毎日新聞社	1	日刊
10	読売新聞	読売新聞社	1	日刊
11	日刊工業新聞	日刊工業新聞社	1	日刊
12	日経産業新聞	日本経済新聞社	1	日刊
13	日本経済新聞	日本経済新聞社	1	日刊
14	The Japan News	読売新聞社	1	日刊
15	The Japan Times	ジャパンタイムズ社	1	日刊
16	EL GOLAZO	スクウッド	1	週3回
17	週刊読書人	読書人	1	週刊
18	図書新聞	図書新聞社	1	週刊
19	MAINICHI WEEKLY	毎日新聞社	1	週刊
20	高校生新聞	高校生新聞社	1	月1回
21	福島民報	福島民報社	1	日刊
22	福島民友	福島民友新聞社	1	日刊
23	中小企業NEWS ※平成29年11月「中小企業振興」より紙名変更	中小企業基盤整備機構	1	月2回
24	物流ニッポン	物週ニッポン社	1	週2回
25	フジサンケイビジネスアイ	日本工業新聞	1	日刊※日曜日休刊
26	交通新聞	交通新聞社	1	日刊
27	日本農業新聞	日本農業新聞社	1	日刊
28	化学工業日報	化学工業日报社	1	日刊
29	石油化学新聞	石油化学新聞社	1	週刊
30	日本流通産業新聞	日本流通産業新聞	1	週刊
31	電気新聞	日本電気協会新聞部	1	日刊
32	中小企業家しんぶん	中小企業家同友会全国協議会	1	月3回
33	商経機械新聞	商工経済新聞社	1	週刊
34	日経ヴェリタス	日経経済新聞	1	週刊
35	ニッキン	日本金融通信社	1	週刊
36	不登校新聞	全国不登校新聞社	1	月2回
37	日刊建設タイムズ	日刊建設タイムズ社	1	日刊※土・日・祝日休刊

※朝日新聞及び読売新聞の千葉版は保存年限を「5年」としている。

## ○ 市原市立中央図書館設置条例

平成3年3月25日

条例第2号

(趣旨)

第1条 この条例は、市原市立中央図書館（以下「中央図書館」という。）の設置に関し必要な事項を定めるものとする。

(設置)

第2条 市は、市民の教育と文化の発展に寄与するため、中央図書館を設置する。

(名称及び位置)

第3条 中央図書館の名称及び位置は、次のとおりとする。

名 称 市原市立中央図書館

位 置 市原市更級5丁目1番地51

(図書館協議会)

第4条 中央図書館に、図書館法（昭和25年法律第118号）第14条第1項の規定により、市原市立中央図書館協議会（以下「協議会」という。）を置く。

2 協議会の委員（以下「委員」という。）は、学校教育及び社会教育の関係者、家庭教育の向上に資する活動を行う者並びに学識経験のある者の中から教育委員会が委嘱する。

3 委員の定数は、12人以内とする。

4 委員の任期は、2年とし、再任されることを妨げない。

5 委員が欠けた場合の補欠委員の任期は、前任者の残任期間とする。

(委任)

第5条 この条例に定めるもののほか、中央図書館に関し必要な事項は、教育委員会規則で定める。

附 則

(施行期日)

1 この条例は、教育委員会規則で定める日から施行する。

(平成3年9月30日教委規則第8号で平成3年11月27日から施行)

(市原市特別職の職員等の給与および費用弁償支給に関する条例の一部改正)

2 市原市特別職の職員等の給与および費用弁償支給に関する条例（昭和38年市原市条例第85号）の一部を次のように改正する。

〔次のよう〕略

附 則（平成17年9月29日条例第47号）

この条例は、平成17年11月28日から施行する。

附 則（平成23年7月22日条例第12号）

この条例は、規則で定める日から施行する。

(平成23年7月22日規則第33号で平成23年7月23日から施行)

附 則（平成24年3月12日条例第7号）

(施行期日)

1 この条例は、平成24年4月1日から施行する。

2 この条例の施行の際、現に市原市立中央図書館協議会の委員である者の任期は、改正後の第4条第4項にかかわらず、平成25年6月30日までとする。

## ○ 市原市立中央図書館管理運営規則

平成3年7月3日

教委規則第7号

(趣旨)

第1条 この規則は、市原市立中央図書館（以下「中央図書館」という。）の管理運営に関し必要な事項を定めるものとする。

(開館時間)

第2条 中央図書館の開館時間は、午前9時30分から午後5時まで（水曜日及び金曜日（いずれも国民の祝日に関する法律（昭和23年法律第178号）第3条第1項及び第3項に規定する祝日を除く。）にあっては、午後7時まで）とする。ただし、中央図書館長（以下「館長」という。）は特に必要と認めるときは、これを臨時に変更することができる。

2 館長は、前項ただし書の規定により臨時に開館時間を変更したときは、その旨を中央図書館に掲示しなければならない。

(休館日)

第3条 中央図書館の休館日は、次の各号に掲げる日とする。ただし、館長が管理上必要があると認めるときは、休館日を変更し、又は臨時に休館日を定めることができる。

(1) 月曜日

(2) 12月29日から翌年の1月3日まで（月曜日にあたる日を除く。）

(3) 毎月の末日（その日が土曜日、日曜日、国民の祝日に関する法律第3条に規定する休日（以下「祝日等」という。）又は前2号に掲げる日にあたるときは、その日前においてその日に最も近い土曜日、日曜日、祝日等又は前2号に掲げる日でない日）

(4) 特別整理期間（1回につき15日以内で、年2回館長が定める日をいう。以下同じ。）

2 前項第1号の規定にかかわらず、5月3日、4日又は5日が月曜日である場合にあっては、当該日を開館する日とし、同月の6日を休館日とする。

3 館長は、特別整理期間を定めたとき、臨時に休館日を変更したとき、及び臨時に休館日を定めたときは、その旨を中央図書館に掲示しなければならない。

(入館の制限)

第4条 館長は、公の秩序又は善良の風俗を乱すおそれがあると認められる者及び館長の指示に従わない者に対し、入館を拒否し、又は退館を命ずることができる。

(館内利用)

第5条 図書、記録、視聴覚資料その他の資料（以下「図書館資料」という。）を中央図書館内で利用する者は、館長の指示に従い所定の場所において利用しなければならない。

(貸出し)

第6条 館長が指定した図書館資料は、貸出しをしないものとする。

2 図書館資料の貸出しを受けようとするもの（第9条第1項に規定する同種施設間貸出しを受けようとするものを除く。）は、図書利用カード（別記第1号様式）により館長に申し込まなければならない。この場合において、市原市教育委員会（以下「教育委員会」という。）が指定する市の施設から交付された図書利用カードにより当該

申込みをすることができる。

- 3 前項の図書利用カードの交付を受けようとするものは、図書利用カード交付申込書（別記第2号様式）により館長に申込みをし、当該交付を受けるものとする。この場合において、当該申込みをしようとするものは、身分証明書、運転免許証その他の貸出しを受ける資格を証明するものを提示しなければならない。
- 4 図書利用カードの交付を受けたものは、図書利用カードを亡失し、若しくは破損したとき、又は前項の図書利用カード交付申込書の記載事項に変更が生じたときは、速やかに市原市立中央図書館図書利用カード亡失・破損・変更届出書（別記第3号様式）により館長に届け出なければならない。
- 5 図書利用カードを亡失又は破損した場合の図書利用カードの再交付については、第3項の規定を準用する。
- 6 交付された図書利用カードは、他人に貸与してはならない。
- 7 図書利用カードの交付を受けたものは、図書館資料の貸出しを受けることができる資格を失ったとき、又は図書利用カードが不用になったときは、速やかに当該利用カードを館長に返却しなければならない。

（個人貸出し）

第7条 図書館資料の個人貸出しを受けることができる者は、次の各号に掲げる者とする。

- (1) 本市に住所を有する者
  - (2) 市内に勤務し、又は通学する者
  - (3) その他館長が特に必要と認める者
- 2 個人貸出しを受けることができる図書館資料の数は、視聴覚資料以外の図書館資料にあっては1人10冊（教育委員会が指定する市の施設から貸出しを受けることができる資料数を含む。）以内とし、視聴覚資料にあっては1人2点以内とする。
  - 3 図書館資料の個人貸出しの期間は、2週間以内とする。ただし、館長が特に必要があると認めるときは、これを短縮し、又は貸出期間内に申し出た者に対してのみ、2週間の限度として貸出期間を延長することができる。
  - 4 個人貸出しを受けた図書館資料は、他人に貸与してはならない。
  - 5 図書館資料の個人貸出しを受けた者は、中央図書館のほか、教育委員会が指定する施設に当該図書館資料を返却することができる。

（団体貸出し）

- 第8条 図書館資料の団体貸出しを受けることができる団体は、市内の官公署、学校、社会教育関係団体その他の団体で館長が適当と認めるものとする。
- 2 団体貸出しを受けることができる視聴覚資料以外の図書館資料の数は、1団体300冊以内とする。
  - 3 視聴覚資料以外の図書館資料の団体貸出しの期間は、3月以内とする。ただし、館長が特に必要があると認めるときは、これを短縮することができる。
  - 4 団体貸出しを受けることができる視聴覚資料の数及び貸出期間は、館長が定める。

（同種施設間貸出し等）

第9条 図書館資料の同種施設間貸出しを受けることができる施設は、社会教育法（昭和24年法律第207号）第21条第1項の規定により本市が設置する公民館その他

の施設で館長が適当と認めるものとする。

- 2 前項に規定するもののほか、同種施設間貸出し及び借受けに必要な事項は、館長が定める。

(貸出の停止)

第10条 館長は、貸出しを受けた図書館資料の返却を怠り、返却を要求してもこれに応じないものに対し、当該図書館資料が返却されるまでの間、貸出を停止することができる。

(寄贈及び寄託)

第11条 中央図書館に図書館資料を寄贈し、又は寄託しようとする者は、教育委員会に市原市立中央図書館資料寄贈・寄託申込書(別記第4号様式)を提出し、承認を受けなければならない。

- 2 教育委員会は、前項の承認をしたときは、寄贈者又は寄託者に市原市立中央図書館資料寄贈・寄託承認通知書(別記第5号様式)により通知するものとする。

- 3 図書館資料の寄贈及び寄託に要する経費は、寄贈者又は寄託者の負担とする。ただし、教育委員会が特に必要と認めるときは、この限りでない。

4 寄託された図書館資料の取扱いについては、市の所有に属する図書館資料の取扱いの例による。

- 5 教育委員会は、寄託された図書館資料をやむを得ない理由により亡失し、汚損し、又は破損した場合は、その責めを負わないものとする。

(複製)

第12条 調査研究のため図書館資料の複製物の交付を受けようとする者は、館長に市原市立中央図書館資料複製申込書(別記第6号様式)を提出しなければならない。

- 2 館長は、前項の申込みがあったときは、次の各号に掲げる場合を除き、複製物を交付するものとする。

- (1) 著作権法(昭和45年法律第48号)その他の法令に違反するとき。
- (2) 複製により図書館資料に損傷を与えるおそれがあるとき。
- (3) その他館長が不相当と認めるとき。

- 3 前項の規定により複製の交付を受けた者は、実費相当額を納めなければならない。

(損害賠償)

第13条 中央図書館の利用者は、図書館資料を亡失し、又は著しく汚損若しくは破損したときは、その旨を館長に市原市立中央図書館資料亡失・汚損・破損届(別記第7号様式)により届け出なければならない。

- 2 前項の場合において、当該利用者は当該図書館資料に相当するものを納付し、又はその損害を賠償しなければならない。

(視聴覚ホール及び集会室の利用)

第14条 視聴覚ホール及び集会室を利用しようとするものは、あらかじめ館長に市原市立中央図書館視聴覚ホール・集会室利用申込書(別記第8号様式)を提出し、承認を受けなければならない。

- 2 館長は、前項の承認をしたときは、視聴覚ホール及び集会室の利用者に市原市立中央図書館視聴覚ホール・集会室利用承認通知書(別記第9号様式)により通知するものとする。

- 3 館長は、中央図書館の事業に適合しないと認めるとき、及び管理上支障があると認

めるときは、利用を承認してはならない。

4 館長は、利用を承認した後において、次の各号の一に該当すると認める場合は、利用条件を変更し、又は利用を停止し、若しくは利用の承認を取り消すことができる。

- (1) 利用目的が承認の内容と相違したとき。
- (2) 利用者がこの規則に違反したとき。
- (3) 災害により視聴覚ホール及び集会室の利用ができなくなったとき。
- (4) その他中央図書館の管理運営上支障があるとき。

5 視聴覚ホール及び集会室の利用者は、中央図書館の職員が中央図書館の管理上の必要により入室を要求したときは、これを拒むことができない。

(図書館協議会)

第15条 市原市立中央図書館設置条例（平成3年市原市条例第2号。以下「条例」という。）第4条に規定する市原市立中央図書館協議会（以下「協議会」という。）に会長を置き、協議会の委員（以下「委員」という。）の互選により定める。

2 会長は、会務を総理し、協議会を代表する。

3 会長に事故あるとき、又は欠けたときは、あらかじめ会長の指名する委員がその職務を代理する。

4 協議会は、会長が招集し、会長が会議の議長となる。

5 協議会は、委員の半数以上の出席がなければ、会議を開くことができない。

6 協議会の議事は、出席した委員の過半数をもって決し、可否同数のときは、議長の決するところによる。

7 協議会の庶務は、中央図書館において処理する。

(委任)

第16条 この規則に定めるもののほか、中央図書館の管理運営に関し必要な事項は、教育委員会が別に定める。

附 則

(施行期日)

1 この規則は、条例の施行の日から施行する。

(経過措置)

2 この規則の施行の際、現に教育委員会にこの規則別記第2号様式と同様の様式の図書利用カード交付申込書により図書利用カードの交付申込みをし教育委員会からこの規則別記第1号様式と同様の様式の図書利用カードの交付を受けている者は、この規則第6条第3項の規定により図書利用カード交付の申込みをし当該図書利用カードの交付を受けている者とみなし、当該図書利用カード交付申込書及び当該図書利用カードは、それぞれこの規則第6条第3項の図書利用カード交付申込書及びこの規則第6条第2項の図書利用カードとみなす。

附 則（平成5年3月31日教委規則第3号）

この規則は、平成5年4月1日から施行する。

附 則（平成10年3月30日教委規則第3号）

この規則は、平成10年4月1日から施行する。

附 則（平成13年4月27日教委規則第8号）

この規則は、平成13年5月1日から施行する。



附 則（平成15年3月10日教委規則第1号）

この規則は、公布の日から施行し、改正後の市原市立中央図書館管理運営規則別記第2号様式の規定は、平成14年4月15日から適用する。

附 則（平成17年3月28日教委規則第5号）

この規則は、平成17年4月1日から施行する。

附 則（平成17年4月28日教委規則第7号）

この規則は、平成17年5月1日から施行する。

附 則（平成26年7月24日教委規則第7号）

この規則は、平成26年10月1日から施行する。

附 則（平成28年12月22日教委規則第5号）

この規則は、公布の日から施行する。

## ○ 視聴覚ライブラリーの利用に関する規則

昭和41年6月28日

教育委員会規則第6号

（趣 旨）

第1条 この規則は、視聴覚ライブラリーに備付ける視聴覚教材、機材の利用に関し必要な事項を定めるものとする。

（視聴覚教材、機材の範囲）

第2条 この規則において「視聴覚教材、機材」とは、視聴覚ライブラリーの教材、機材として、市原市教育委員会（以下「教育委員会」という。）が所管する視聴覚教育に必要な教材および機械類のうち、次の各号に掲げるものをいう。

- (1) 16ミリ発声映写機および付属部品
- (2) ビデオプロジェクターおよび付属部品
- (3) スライド映写機
- (4) OHP
- (5) 16ミリ映画フィルム
- (6) ビデオソフトテープ
- (7) ワイヤレスアンプ
- (8) 暗幕
- (9) 移動用スクリーン
- (10) 16ミリフィルム修理部品
- (11) その他教材、機材に関するもの

（利用するものの範囲）

第3条 市原市内に住所を有するものでなければ、視聴覚教材、機材を利用することができない。

（利用の承認）

第4条 視聴覚教材、機材を利用しようとするものは、視聴覚教材、機材利用申込書（別記第1号様式）を教育長に提出し、その承認を受けなければならない。

（利用の期間）

第5条 視聴覚教材、機材の利用期間は、5日以内とする。ただし、教育長が特に必要があると認めるときは、この限りでない。

(利用の禁止)

第6条 第4条の規定により利用の承認を受けたもの(以下「利用者」という。)は、視聴覚教材、機材を私用のために利用し、または営利を目的として利用してはならない。

(転貸しの禁止)

第7条 利用者は、視聴覚教材、機材を第三者に転貸してはならない。

(映写機の使用基準)

第8条 第2条第5号の映画フィルムを映写する映写機は、あらかじめ千葉県教育委員会に登録されたものでなければならない。

(映写機を操作する者の資格)

第9条 第2条第1号の映写機、または映画フィルムを映写する映写機を操作する者は、あらかじめ千葉県教育委員会に登録した者でなければならない。

(滅失等の報告および損害の責任)

第10条 利用者は、視聴覚教材、機材が滅失し、またはき損したときは、すみやかにその旨を教育長に報告しなければならない。

2 利用者は、その責めに帰すべき事由により、視聴覚教材、機材を滅失し、またはき損したときはこれによって生じた損害を賠償しなければならない。

(返納)

第11条 利用者は、視聴覚教材、機材の返納にあたり、視聴覚教材、機材利用報告書(別記第2号様式)を教育長に提出しなければならない。

(委任)

第12条 この規則の施行に関し必要な事項は、教育長が定める。

附 則

この規則は、昭和41年7月1日から施行する。

附 則(昭和63年3月31日教委規則第2号)

この規則は、昭和63年4月1日から施行する。

附 則(平成元年4月1日教委規則第4号)

この規則は、公布の日から施行する。

附 則(平成13年3月29日教委規則第5号)

この規則は、平成13年4月1日から施行する。

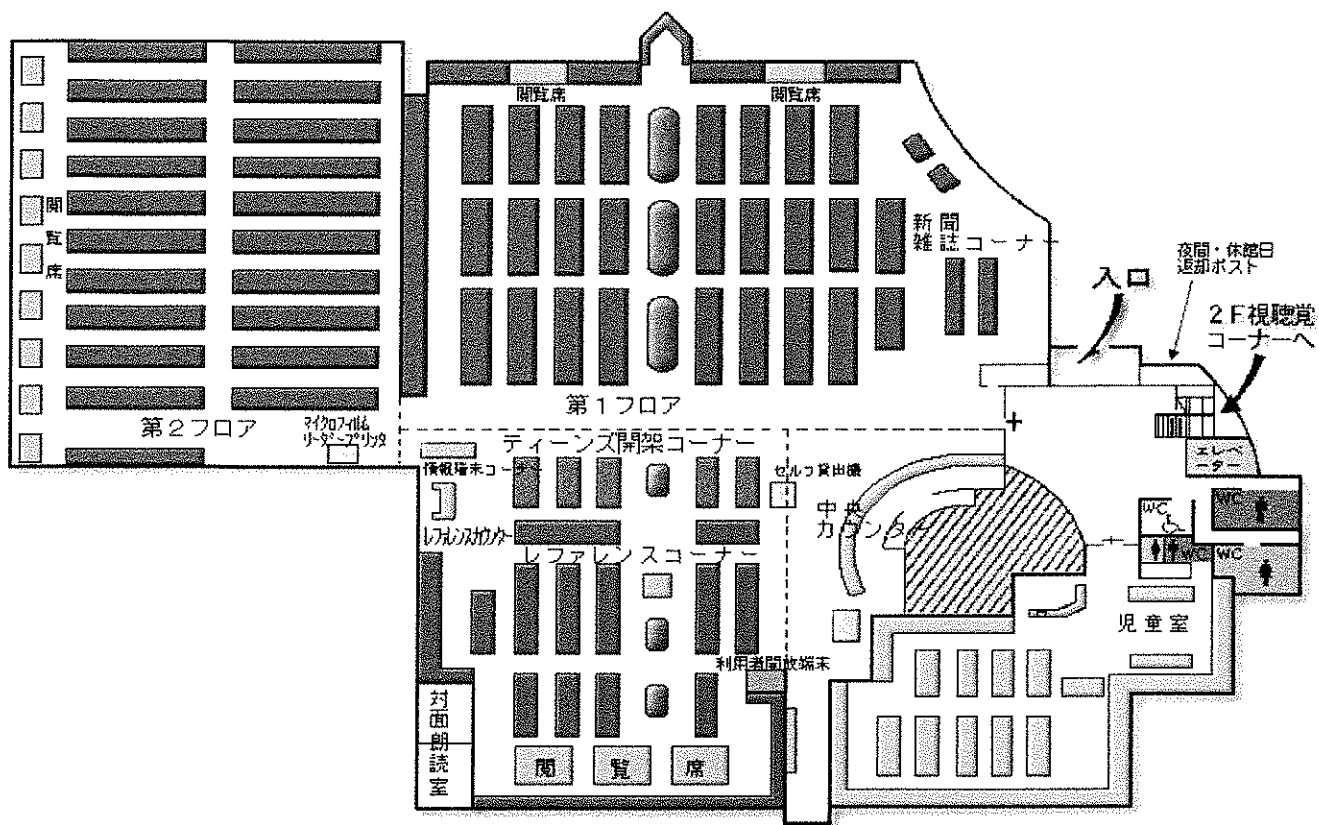
附 則(平成16年5月1日教委規則第5号)

この規則は、平成16年5月1日から施行する。

附 則(平成17年3月28日教委規則第3号)

この規則は、平成17年4月1日から施行する。

# 施設案内図



## 図書館年報

《平成29年度》

平成30年8月発行  
 編集・発行 市原市立中央図書館  
 〒290-0050

市原市更級5丁目1番地51

TEL 0436(23)4946

FAX 0436(24)7777

HP <http://www.library.ichihara.chiba.jp/>

E-mail [info@library.ichihara.lg.jp](mailto:info@library.ichihara.lg.jp)